



Wochenendhäuser in den Donauauen

System Kawafag

HOLZHÄUSER

Die auf diesen Seiten abgebildeten kleinen Bauten sind durch die vor einigen Jahren in Österreich besonders lebhaft einsetzende Wochenendbewegung angeregt worden. Sie sind teils als Typenentwürfe für eine Holzbaufirma, teils als Einzelaufträge gebaut worden. Die meist auch bei den Einzelbauten eingehaltene Verwendung typisierter Bauteile beschränkt zwar etwas die Freiheit des Entwurfes im einzelnen, gibt aber neben dem ökonomischen Vorteil durch serienmäßige Erzeugung gleichartiger Bauelemente auch ästhetisch bei Gruppierung mehrerer Häuschen eine angenehme Einheitlichkeit des Gesamtbildes. Deshalb wurden auch durchwegs die Wandelemente in der gleichen Art aus naturfarbenen und braun gebeizten Brettern abwechselnd zusammengesetzt. Gesimse, Pfeiler, Geländer und Fensterläden sind in verschiedenem Ausmaß in bestimmten Farben gestrichen. Das Zusammenbauen aus Elementen (auch von der praktischen Idee getragen, die Bauten zerlegbar – für eine eventuelle Umstellung auf andere Plätze – herzustellen) liegt auch in dem improvisierenden Wesen, das einen wesentlichen Reiz solcher Sommerhäuser ausmacht. In diesem Sinne entsprechen derartige Bauten in recht eindeutiger Weise einer Haupttendenz



Wochenendhaus am Stromdamm
System Kawafag



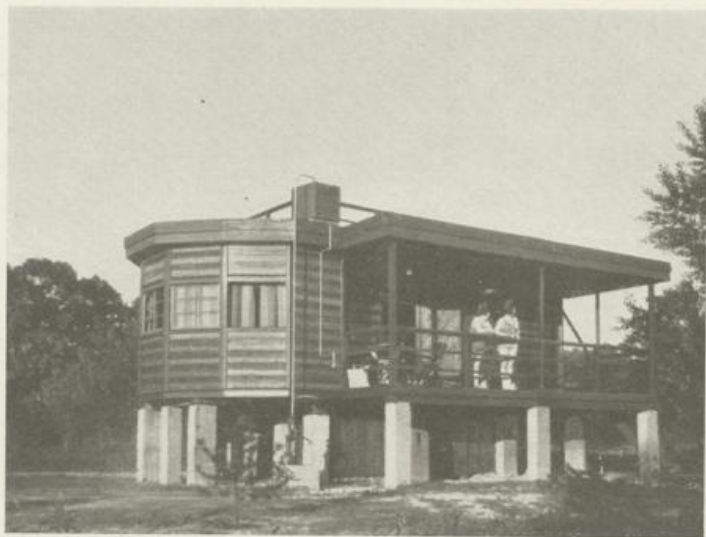
Stark farbig behandelt. Die große halbrunde Terrasse ist zum Teil gedeckt und blickt den Strom hinab gegen Südosten. Im Inneren ein Wohnraum mit Kodnische, zwei Schlafräume, ein Klosett (von der Veranda aus zugänglich). Auf einem Teil des Daches Sonnenterrasse.

Innenraum eines Wochenendhauses von einer
Ausstellung

System Kawafag

Wände Lärdenholz, Decke Pitchpine, Möbel
Lärdenholz. Frei verschiebbare Fenstervor-
hänge aus verschiedenen bunten Stoffen





Wochenendhaus an der Donau
System Kawafag

der neuen Zeit in der Architektur, da es ihnen erlaubt ist, infolge ihrer zeitlich begrenzten Benützung gleichsam versuchsweise einem „neuen Lebensstil“ angepaßt zu sein. Somit wirken auch sie grad in höherem Maße stilbildend und die Anregungen, die von hier ausgehen, können am greifbarsten dazu verwendet werden, eine einmal geweckte lebendige Empfindung für architektonische Tendenzen auch auf andere Gebiete zu übertragen.



Sitzplatz
auf der
Terrasse

Klubhaus an der Donau
System Kawafag

Dieses Haus ist zweigeschossig mit teilweise gedeckten Terrassen in beiden Stockwerken und überdies einem Sonnendach. Das Erdgeschoß enthält einen großen Aufenthaltsraum, einen kleinen Wirtschaftsraum, Garderobe und WC, das Obergeschoß zwei Schlafräume.



Einräumiges Strandhaus (Type)
System Kawafag



Zweiräumiges Strandhaus (kleinste Type dieser Art)
System Kawafag

Größeres Familien-Sommerhaus
System Kawafag



Wohnraum in
einem Strand-
haus
Sperr-
holztäfelung



System Kawafag



Wohnraum in einem Strandhaus
Lärchenwände, große Schubfenster

System Kawafag



Wohnraum in dem unten abgebildeten Haus

Siedlungshaus, kleinste
Type
System Kawafag



Enthält
Wohnraum, Schlafzimmer,
Küche, Vorraum, Klosett
und ausbaufähiges Dach

Schlafraum und Wohnraum in einem Sommerhaus bei Brünn (Umbau)
 Wände im Schlafraum unten mit Matten bespannt, oben weiß gemalt. Wohnraum Eichen-sperrholz getäfelt
 Die Wände sind gegen die schöne Fernsicht im Schlafraum auf drei Seiten, im Wohnraum auf eineinhalb Seiten mit aneinandergereihten Fenstern geöffnet



Sommerhaus in Reichenau
 (Niederösterreich)
 System Kawafag