

Frühjahr- und Sommer-

**DAMEN-MODEN**

1886.

# Mass-Anleitung.

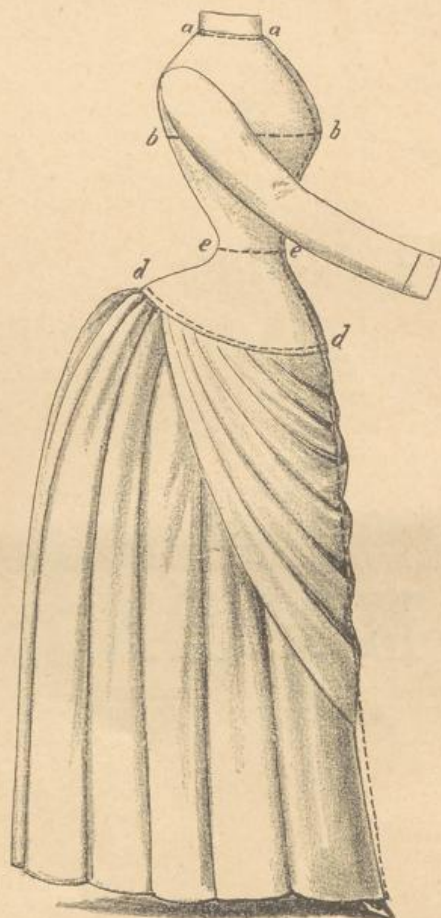


Fig. 1.

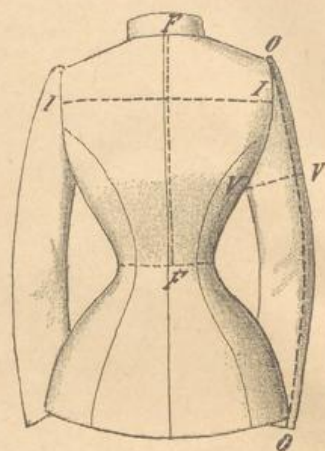


Fig. 2.

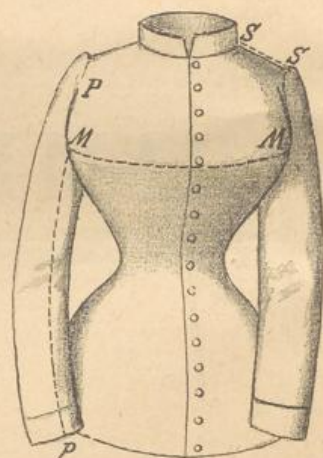


Fig. 3.

Halsweite von a bis a . . . . . (siehe Fig. 1)	Rückenbreite von I bis I . . . . . (siehe Fig. 2)
Körperumfang unter dem Arme von b bis b . . . . . (siehe Fig. 1)	Rückenlänge von F bis F . . . . . (siehe Fig. 2)
Taille-Umfang von e bis e . . . . . (siehe Fig. 1)	Armweite von V bis V . . . . . (siehe Fig. 2)
Hüften-Umfang von d bis d . . . . . (siehe Fig. 1)	Armlänge von O bis O . . . . . (siehe Fig. 2)
Vordere Taille-Höhe von a bis e . . . (siehe Fig. 1)	Brustbreite von M bis M . . . . . (siehe Fig. 3)
Schosslänge vorne von e bis g . . . (siehe Fig. 1)	Achselhöhe von S bis S . . . . . (siehe Fig. 3)
	<b>Seitenhöhe</b> (Angabe wichtig).

Für Schlafröcke gebrauchen wir die ganze vordere Länge von a bis g (siehe Fig. 1). Für Mantilles, Umhänge, Radmäntel noch die Schulterweite über den Arm gemessen.

*Beim Massnehmen ist es unbedingt nöthig, die punktirten Linien genau zu beachten und sich an unsere Anleitung zu halten, da im anderen Falle die genaue Ausführung sehr erschwert wird.*

Die Masse beliebe man an der betreffenden Dame selbst und nicht an einem Kleidungsstücke zu nehmen.

Um mit grösserer Sicherheit für das gute Passen der Toiletten und Confectionsgegenstände eintreten zu können, ersuchen wir im gegenseitigen Interesse anstatt des Masses eine gut sitzende Taille nebst Angabe der Schosslänge einzusenden.

# DAMEN-HUT-MODE

1886.

Fig. 4001.



Fig. 4003.



Fig. 4002.

Fig. 4001. Rembrandthut  
speziell für junge Damen ge-  
eignete Form, mit Straus-  
federn und Seidensammet,  
Kranz mit Perlen Spitzen be-  
setzt. R. 10.—, 12.— bis  
R. 15.—.

Fig. 4002. Stirnhut  
ganz neue aparte Form aus  
Fantasie-Strohgeflecht mit  
Blumen und Band jugendlich  
arrangirt R. 7.50, 8.50, 10.—  
bis R. 12.—.

Fig. 4004.

Fig. 4004. Schlusshut

aus Strohgeflecht mit Moderspitzen  
aus Seidensammet, es schliesst mit modernem  
Bänderwerk R. 7.50, 8.50, 9.50, 11.— bis  
R. 12.—.

Fig. 4002. Fantasie-Capothut

aus Stroh oder Strohspitzen, mit Seidensammet  
und Blumen arrangirt R. 9.—, 10.—, 11.—,  
12.— bis R. 15.—.

Fig. 4003. Schwarzer

Schlusshut aus Spitzen, mit  
Schmelz, Strausfedern und  
Spitzenbarbe adjungirt R. 7.50,  
R. 8.50, 10.—, 12.— bis  
R. 14.—.

Farben der Saison 1886: oliv, tabak, bronze, bordeaux, strohgelb, crème, braun, lachs und tagetthofblau.

# Mass-Anleitung.



Halshöhe von a bis a	(siehe Fig. 1)	Rückenbreite von I bis I	(siehe Fig. 2)
Körperlänge unter dem Arm von b bis b	(siehe Fig. 1)	Rückenslänge von F bis F	(siehe Fig. 2)
Taille-Ümhöpfung von c bis c	(siehe Fig. 1)	Ärmelhöhe von V bis V	(siehe Fig. 2)
Hals-Ümhöpfung von d bis d	(siehe Fig. 1)	Ärmellänge von D bis D	(siehe Fig. 2)
Vordere Taillenhöhe von e bis e	(siehe Fig. 1)	Breite von M bis M	(siehe Fig. 3)
Schulterlänge von f bis f	(siehe Fig. 1)	Ärmelhöhe von S bis S	(siehe Fig. 3)
Schulterlänge von g bis g	(siehe Fig. 1)	Schulterhöhe (Angabe wichtig).	

Für Schlitzhöhe gemessen, wie die genaue vordere Länge von a bis g (siehe Fig. 1). Für Mäntel, Umhänge, Kostüme nach der Schulterweite über den Arm gemessen.

Beim Massnehmen ist es unbedingt nötig, die punktirten Linien genau zu beachten und sich an unsere Anleitung zu halten, da im anderen Falle die genaue Ausführung sehr erschwert wird.

Die Masse beliebe man an der betreffenden Dame selbst und nicht an einem Kleidungsstücke zu nehmen.

Um mit größerer Sicherheit für das gute Passen der Toiletten und Confectionsgegenstände einzustehen zu können, ersuchen wir im gegenseitigen Interesse anstatt des Masses eine gut sitzende Taille nebst Angabe der Schusslänge einzusenden.

Fig. 4001.



Fig. 4002.



Fig. 4003.



Fig. 4004.

Fig. 4004. **Schlusshut**  
aus feinem Strohgeflecht mit Modespitzen  
und Seidensammt; zu schliessen mit modernem  
Seidenband fl. 7.50, 8.50, 9.50, 11.— bis  
fl. 12.—.



Fig. 4005.

Fig. 4005. **Fantasie-Capothut**  
aus Gold- oder Modespitzen, mit Seidensammt  
und Blumen arrangirt fl. 9.—, 10.—, 11.—,  
fl. 12.— bis fl. 15.—.

Fig. 4001. **Rembrandthut**  
speciell für junge Damen ge-  
eignete Form, mit Strauss-  
federn und Seidensammt,  
Krämpe mit Perlenspitzen be-  
setzt, fl. 10.—, 12.— bis  
fl. 15.—.

Fig. 4002. **Stirnhut**  
ganz neue aparte Form aus  
Fantasie - Strohgeflecht mit  
Blumen und Band jugendlich  
arrangirt fl. 7.50, 8.50, 10.—  
bis fl. 12.—.

Fig. 4003. **Schwarzer**  
**Schlusshut** aus Spitzen, mit  
Schmelz, Straussfedern und  
Spitzenbarbe adjustirt fl. 7.50,  
fl. 8.50, 10.—, 12.— bis  
fl. 14.—.

Hut-Mode-Farben der Saison 1886: oliv, tabak, bronze, bordeaux, strohgelb, crème, braun, lachs und tegetthoffblau.



Fig. 4006.

Fig. 4006. **Strohhut**  
speziell für junge Damen  
geeignete runde Form,  
mit Straussfedern, Krämpe  
mit abstechendem Seiden-  
samt geschoppt fl. 10.—,  
fl. 12.—, 14.— bis fl. 15.—.



Fig. 4007.

Fig. 4007. **Rembrandthut**  
aus starkem, modernen  
Fantasie-Strohgeflecht,  
mit reichem Blumen- und  
Bandaufputz, Krämpe mit  
Samt und Spitzen aus-  
gestattet fl. 8.50, 10.—,  
fl. 12.— bis fl. 14.—.



Fig. 4009.

Fig. 4008. **Fantasiehut**  
aus feinem Strohgeflecht, mit  
Straussfedern, Seidensamt,  
Agraffen und Goldborten ad-  
justirt fl. 7.50, 8.50, 9.50,  
fl. 11.—.

Fig. 4009. **Fantasie-Schlussut**  
aus modernem Strohgeflecht mit Straussfedern,  
Aegrette, Seidensamt geputzt und mit Seiden-  
band zu schliessen fl. 9.50, 10.50, 11.50 bis  
fl. 13.—.



Fig. 4008.



Fig. 4010.

Fig. 4010. **Schlussut**  
aus feinfädigem Strohgeflecht, mit Fantasie-  
Blumen, Seidensamt, Seidenband u. Agraffe  
adjustirt fl. 8.50, 9.50, 11.— bis fl. 12.—.

Hut-Mode-Farben der Saison 1886: oliv, tabak, bronze, bordeaux, strohgelb, crème, braun, lachs und tegetthoffblau.

Fig. 4012.



Fig. 4011.

Fig. 4013.



Fig. 4014.



Fig. 4015.

Fig. 4011. **Schlusshut**  
aus feinfädigem Strohgeflecht  
mit gestickten Spitzen und  
Seidensamt arrangirt, Binde  
aus feinem Seidenband fl. 7.50  
fl. 8.50, 9.50, 11.— bis fl. 13.—

Fig. 4012. **Neuester Strohhat**  
mit rückwärts arrangirtem  
Band und Blumen-Aufputz,  
Krämpe mit Samt und Gold-  
spitzen besetzt fl. 10.—,  
fl. 12.—, 14.— bis fl. 15.—

Fig. 4013. **Stirnhut**  
aus feinfädigem Strohgeflecht,  
mit Straussfedern u. Seiden-  
band adjustirt fl. 8.50, 9.50  
bis fl. 11.—

Fig. 4015. **Neuester runder Strohhat**  
mit Straussfedern, Aegrette, Seidensamt und  
Modeband adjustirt fl. 9.50, 11.—, 12.— bis  
fl. 14.—

Fig. 4014. **Rembrandthut**  
mit Straussfedern, feinen  
Spitzen und Agraffen arran-  
girt aparter Strohhat fl. 10,  
fl. 12.—, 14.—

Hut-Mode-Farben der Saison 1886: oliv, tabak, bronze, bordeaux, strohgelb, crème, braun, lachs und tegethoffblau



Fig. 4017.



Fig. 4019.

Fig. 4019. **Stirnhut**

für junge Damen geeignete beliebte Form mit Seidensammtband-Arrangement und hübscher Agraffe fl. 6.—, 7.—, 8.—.



Fig. 4016.



Fig. 4020.

Fig. 4020. **Schlusshut**

aus feinfädigem Strohgeflecht mit gestickten Spitzen, Blumen und feinem Band zum Binden ausgestattet fl. 7.—, 8.—, 9.—, 10.—.



Fig. 4018.

Fig. 4016. **Halbrunder Strohhut**

ausschliesslich für junge Damen geeignete Form, mit Seidensammt und Blumen reich geputzt fl. 7.50, 8.50 bis fl. 10.—.

Fig. 4017. **Stirnhut**

speciell für junge Damen geeignete Form aus feinfädigem Strohgeflecht, mit Modestoff und Nadeln adjustirt fl. 6.—, 7.—, 8.—.

Fig. 4018. **Stirnhut**

aus feinfädigem modernen Strohgeflecht mit Straussfedern und Modeseidenband, Krämpe mit Seidensammt besetzt fl. 7.50, 8.50 bis fl. 10.—.

Hut-Mode-Farben der Saison 1886: oliv, tabak, bronze, bordeaux, strohgelb, crème, braun, lachs und tegetthoffblau.





Fig. 4022.



Fig. 4021.



Fig. 4023.



Fig. 4024.

Fig. 4024. **Damenhut**

aus starkem Strohgeflecht mit Fantasiefedern oder Blumen und Seidenband adjustirt, Krämpe mit Atlasruche geschoppt fl. 4.—, 5.—.



Fig. 4025.

Fig. 4025. **Stirnhut**

für junge Damen geeignete Form aus gutem Strohgeflecht, mit Fantasiefedern-Gesteck und Ottomanband geputzt fl. 3.50 und fl. 4.50.

Fig. 4021. **Kinderhut**

aus Atlasbrokat in jeder beliebigen Farbe mit Spitzenruche reich arrangirt fl. 3.50. Dieselbe Ausführung aus geblutem Voile fl. 3.—.

Fig. 4022. **Matrosenhut**

für Mädchen, mit Band- Arrangement und sammtgefütterter Krämpe fl. 3.50, fl. 4.50.

Fig. 4023. **Mädchenhut**

aus modernem Bastgeflecht mit Seidenband-Aufputz und sammtgefütterter Krämpe fl. 3.—, 4.50.

Hut-Mod-Farben der Saison 1885: oliv, tabak, bronze, bordeaux, strohgelb, crème, braun, lachs und tegetthoffblau,



Fig. 4027.



Fig. 4030.

Fig. 4030. **Rembrandthut**  
aus gutem Bastgeflecht, mit Band- und  
Blumen-Arrangement, Krämpe mit Seiden-  
sammit besetzt fl. 4.—, 5.—, 6.—, 7.—.

Hut-Mode-Farben der Saison 1886: oliv, tabak, bronze, bordeaux, strohgelb, crème, braun, lachs und tegethoffblau.



Fig. 4026.



Fig. 4029.

Fig. 4026. **Trauerhut**  
aus feinem Seidengrenadin mit eben-  
solchem Schleier und entsprechendem  
Blumen-Arrangement fl. 5.75, 6.50, 7.50,  
8.—, 9.— bis fl. 10.—.

Fig. 4027. **Stirnhut**  
aus gutem Bastgeflecht mit Band-Arran-  
gement und Agraffe fl. 3.50 und fl. 4.50.



Fig. 4028.

Fig. 4028. **Runder Strohhut**  
ausschliesslich für junge Damen ge-  
eignete Form aus feinem Bastgeflecht,  
geputzt mit zweifarbigen Straussfedern  
und passendem Modeband fl. 6.50, 7.50  
bis fl. 8.50.

Fig. 4029. **Runder Trauerhut**  
aus feinem Crêpe mit entsprechendem  
Band- und Blumen-Aufputz; für junge  
Damen und Mädchen geeignete Form  
fl. 4.50.



Fig. 4032.



Fig. 4031.



Fig. 4033.



Fig. 4034.



Fig. 4035.

**Fig. 4031. Schlusshut**  
aus gutem Strohgeflecht mit Straussfedern, Schmelz, Seidenband und Nadeln adjustirt, Krämpe innen mit Atlas geschoppt fl. 4.50, 5.50.

**Fig. 4032. Stirnhut**  
aus vorzüglichem Bastgeflecht, mit Modestoff und Agraffe geputzt fl. 3.50, 4.50.

**Fig. 4033. Runder Stirnhut**  
aus gutem Strohgeflecht, mit Fantasiefedern und Ottomanband adjustirt, Krämpe mit Sammt gezogen fl. 3.50, fl. 4.50.

**Fig. 4034. Runder Strohhut**  
aus kräftigem Geflecht, mit Straussfedern, Band u. Agraffe geputzt fl. 4.50.

**Fig. 4035. Rembrandthut**  
aus modernem Strohgeflecht, mit Sammt, Fantasie- und Straussfedern aufgeputzt fl. 4.75, 5.50.

Hut-Mode-Farben der Saison 1886: oliv, tabak, bronze, bordeaux, strohgelb, crème, braun, lachs und tegetthoffblau.

## Gartenhüte.



Fig. 4036. Mädchenhut  
aus Yokohama-Geflecht, mit  
Congress-Echarpe und ge-  
stickter Krämpe fl. 1.—.



Fig. 4037. Knabenhut  
aus Yokohama-Geflecht, mit  
Schnur und Quaste, Krämpe  
zweifärbig tambourirt 95 kr.



Fig. 4038. Mädchenhut  
aus Yokohama-Geflecht, mit  
farbigen Chenillen geputzt  
fl. 1.20.



Fig. 4039. Schlusshut  
aus Yokohama-  
Geflecht, mit Congress-  
Caneva geputzt, für  
junge Damen geeignet  
fl. 1.50.



Fig. 4040. Gartenhut  
aus Yokohama-Geflecht, mit  
Chenillen durchwebtem  
Congress-Caneva geputzt  
fl. 1.35.



Fig. 4041. Gartenhut  
aus Yokohama-Geflecht, mit  
tambourirter Congress-Masche  
geputzt fl. 1.20.



Fig. 4042. Gartenhut  
aus Yokohama-Geflecht, mit rückwärts  
arrangirtem Congress-Maschen-Aufputz,  
Krämpe mit zweifärbigen Chenillen-Blumen  
fl. 1.40.



Fig. 4043. Gartenhut  
aus Yokohama-Geflecht, mit Chenillen-  
Stickerei und tambourirter Elsässer-Masche  
fl. 1.40.



Fig. 4048. **Soirée-Toilette** aus hochfeinem „Seidensamtbrocato“ mit „Satin-Merveilleux“-Schoss und Band-Arrangement (genau nach Zeichnung) fl. 130.—, 140.— bis fl. 150.—. **Soirée-Toiletten** in der Façon genau nach Illustration, jedoch in nachbenannten glatten Seidenstoffen ausgeführt: Aus schwarzem oder farbigem reinseidenen „Surah“ fl. 70, 80, 90. Aus schwarzem oder farbigem „Lyoner Faille“ mit entsprechender Ausstattung fl. 80.—, 90.—, 100.—, 120.—. Aus schwarzem oder farbigem „Seiden-Satin-Merveilleux“ je nach Qualität fl. 90.—, 100.—, 110.—, 120.—. Aus schwersten Seidenstoffen, wie „Satin de Lyon“, „Satin Allemagne“ oder hochfeinem „Grosgrain“ fl. 130, 140, 150. **Toiletten für Kränzchen und Soirées** in lichten, duftigen, glatten oder dessinirten Reinwollstoffen zu den bescheidensten Preisnotirungen.

Fig. 4049. **Braut-Toilette** aus weissem reinwollenen Cachemir, Schoss mit Spitzenstoff, Myrthen und Orangenblüthen geputzt fl. 50.—, 55.—, 60.—, 65.— bis fl. 70.—. Aus weissem Atlas, gleichfalls in mehreren Qualitäts-Abstufungen ebenso ausgestattet fl. 65.—, 75.—, 85.—, 90.—.

Aus weissem Seidensatin-Merveilleux mit entsprechend feinerer Ausstattung fl. 95.—, 105.— bis fl. 115.—.

Zu jeder Braut-Toilette dienen wir auf specielles Verlangen mit **Myrthenkranz** und **Schleier**, ersteren zu fl. 1.20, fl. 1.50, 2.—, 2.50, 3.— bis fl. 5.— und höher, letzteren zu fl. 2.50, 3.—, 4.—, 5.— und höher.

**Weisse Handschuhe** in verschiedenen Längen, genau nach unserem Preis-Courant (Seite 57.)



Fig. 4050. Toilette aus reinwollenem „Escarpe“ oder „Taffeta allemand“, mit durchbrochenem Stoff oder mit breiten Lavaspitzen, Gilet-Einsatz aus Satin-Merveilleux mit Lamaspitzen fl. 42.— bis fl. 48.—.

Fig. 4051. Toilette aus „Taffeta allemand“ oder anderen hochfeinen Reinwollstoffen; Taille und Tunique reich mit Soutache begeh! fl. 45.—.

Fig. 4052. Toilette aus einfarbigem ganzwollenen Robenstoffen modernster Bindung mit Gilet-Einsatz aus Spitzen oder brochirtem Seidensamt fl. 35.— bis fl. 40.—.

Fig. 4053. Toilette aus hochfeinem durchbrochenen „Felicé-chiné“ mit entsprechendem Grundstoff fl. 40.—. Dieselbe aus reinseidenem „Gentilly“ oder „Materlassé-Spizestoff“ und Satin-Merveilleux an der Schoss fl. 100.— bis fl. 120.—.

Fig. 4054. Robe composée, Oberkleid aus gestreiftem „Chatelet“, Schoss aus dem entsprechenden glatten Stoff, mit schöner Seiden-Passementrie fl. 55.—.

Zur leichteren Orientierung bei Bestellung auf Damentoilletten haben wir dieselben Benennungen angeführt, wie sie auf den Etiquettes unserer Collection ersichtlich sind.



Fig. 4055. Toilette aus ganzwollenem „Beige-Cachemir-croisé“ oder „Cachemir de l'Inde“, Taille mit Satin-Merveilleux geputzt fl. 28.—

Fig. 4056. Toilette aus ganzwollenem „Beige-Cachemir-croisé“, „Cachemir de l'Inde“ in allen Nuancen der Collection mit Satin-Merveilleux und Seidensamt geputzt fl. 28.— bis fl. 30.—

Fig. 4057. Toilette aus Reinwoll-Robenstoffen, wie: „Tonga“, „Dongola“ oder „Beige-Cachemir croisé“ mit Seidensamt-Garnitur fl. 28.— bis fl. 30.—

Fig. 4058. Toilette aus Schafwollstoffen in nachbenannten beliebigen Qualitäten: „Cachemir d'Ecosse“, „Treviso“ oder „Dongola“ mit Seidensamt, Satin-Merveilleux und Lama-spitzen-Einsatz geputzt fl. 30.— bis fl. 35.—

Fig. 4059. Toilette aus „Cachemir d'Ecosse“, „Beige-Cachemir-foulé“ oder gleichwertigen Schafwollstoffen in glatten oder melirten Modenancen mit Seidenbandschleife und Satin-Merveilleux adjustirt fl. 30.— bis fl. 35.—

Sämtliche Toiletten werden auch aus anderen Stoffen, als den hier bezeichneten angefertigt. Collectionen mit genauer Preisangabe fertiger Toiletten versenden wir bereitwilligst.



Fig. 4060. Toilette aus „Cachemir d'Ecosse“, „Beige-Cachemir croisé“, oder „Cachemir de l'Inde“ in glatten, beziehungsweise Melé-Nuancen mit Satin-Merveilleux arrangirt fl. 28.— bis fl. 30.—

Fig. 4061. Toilette aus hochfeinen Reinwoll-Roben-Stoffen mit brochirtem Seidensamt und Seidenband reich arrangirt fl. 60 bis fl. 65.—

Fig. 4062. Toilette aus „Mesurine“ oder „Escarpe“ reinwollenes Gewebe, vorzüglichsten englischen Fabrikates, m. grossen Kröpfen ausgestattet fl. 38 bis fl. 45.—

Fig. 4063. Toilette aus „Mesurine“ „Pontvale“ in einfarbigem Modic-nuancen, ferner aus besseren melirten „Beigesorten“ mit Seidensamt und Seidenpassementerie geputzt fl. 38 bis fl. 42.—

Fig. 4064. Toilette aus reinwollenen-„Beige-Cachemir-croisé“, „Cachemir de l'Inde“ und „Dongola“ in allen beliebigen Modefarben, mit Seidensamt und Seidenband adjüstirt fl. 30 bis fl. 33.—

Zur leichteren Orientirung bei Bestellung auf Damentoilletten haben wir dieselben Benennungen angeführt, wie sie auf den Etiquettes unserer Collection ersichtlich sind.



Zur leichteren Orientierung bei Bestellung auf Damenschnitt...



Fig. 4005. Toilette aus einfarbigem reinwollenen Robenstoffen wie: „Ternau-drapé“, „Taffeta allemand“ oder ähnlichen Qualitäten mit durchbrochenem oder dichtem faconirten Stoff arrangirt fl. 33 bis fl. 38.—

Fig. 4066. Toilette aus einfarbigem „Mesurine“, „Ternau-drapé“ oder melirtem „Beige“ in modernen Nuancen mit Passementrie und Spitzen geputzt fl. 35 bis fl. 38.—

Fig. 4067. Toilette aus „Osiris“, „Cyrene“ oder „Anrilac à Bordure“ mit reichem Plissé (anstatt de France“, „Mesurine“ oder besseren Beigesorten, mit Seidensamt adjustirt fl. 38 bis fl. 40.—

Fig. 4068. Toilette aus reinwollenem „Ternau-drapé“, Drap de France“, „Mesurine“ oder besseren Beigesorten, mit Seidensamt adjustirt fl. 38 bis fl. 40.—

Fig. 4069. Toilette aus reinwollenen „Taffeta allemand“, entweder mit persischer Wolle reich gestickt oder mit Seidensamt - Brocat arrangirt fl. 42 bis fl. 45.—

Stämmliche Toiletten werden auch aus anderen Stoffen, als den hier bezeichneten angefertigt. Collectionen mit genauer Preisangabe fertiger Toiletten versenden wir bereitwilligst.

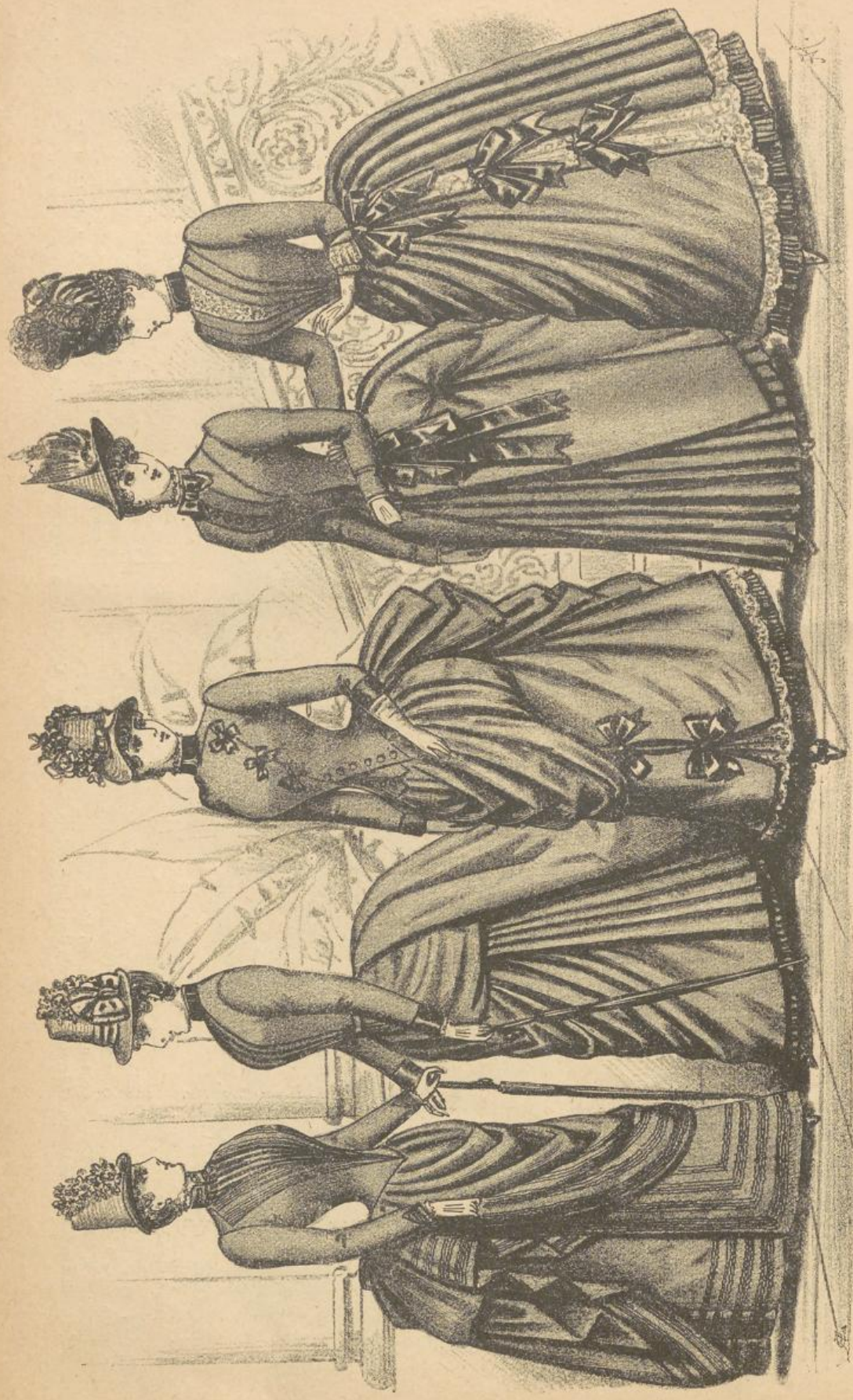


Fig. 4070. Toilette aus „Malville à Bordure“, feiner körpergebeiteter Wollstoff in schönen Melangen oder aus „Osiris à Bordure“, mousselinartig gebundener dauerhafter Reinwollstoff, mit Satin-Merveilleux geputzt fl. 37.— bis fl. 40.—.

Fig. 4071. Toilette aus „Ternau-drapé“, „Drap de France“, „Dongola“ oder besseren „Beige“-Sorten, erstere glatt, letztere in neuen Modemelangen, Taille mit Seidensammt adjustirt fl. 32.— bis fl. 35.—.

Fig. 4072. Toilette aus „Ternau-drapé“, „Mesrine“ oder anderen ähnlichen, reinwollenen, einfarbigen Kleiderstoffen mit Spitzen, Seiden-Sammt und Band geputzt fl. 38.— bis fl. 40.—.

Fig. 4073. Toilette aus „Dongola“, Ternau-drapé“ oder aus besseren modern melirten „Beige“-Qualitäten mit Seidenbandschleifen adjustirt fl. 34.— bis fl. 36.—.

Fig. 4074. Toilette aus „Cachenir d'Ecosse“, „Treviso“ oder mittleren „Beige“-Qualitäten, mit Seidenband, Schat(wollspitzen und Seidensammt kragen geputzt fl. 35.—.

Zur leichteren Orientirung bei Bestellung auf Damentoilletten haben wir dieselben Benennungen angeführt, wie sie auf den Etiquettes unserer Collection ersichtlich sind

putzt fl. 34.— bis fl. 40.—.  
Zur leichteren Orientirung bei Bestellung auf Damentoiletten haben wir dieselben Benennungen angeführt, wie sie auf den Etiquettes unserer Collection ersichtlich sind



Fig. 4075. Toilette aus reinwollenem „Mesurine“, „Pontvale“ mit breiten Lamaspitzen, Sammt und Passementerie-Knöpfen geputzt fl. 50.— bis fl. 55.—.

Fig. 4076. Toilette aus „Taffeta allemand“ oder „Escarpe“, vorzügliche ganzwollene Robenstoffe mit brochirtem oder durchbrochenen Stoff und Seidensammt arrangirt fl. 38.— bis fl. 40.—.

Fig. 4077. Toilette aus reinwollenem „Tonga“ oder „Cachemir de l'Inde“, mit passend brochirtem Schafwollstoff arrangirt fl. 30.—.

Fig. 4078. Toilette aus Reinwollstoffen in nachbenannten Qualitäten, „Maccena“, „Lucile“, „Gracilis“ in allen Nuancen der Collection fl. 30.— bis fl. 35.—. Dasselbe aus „Rochette“ oder „Jaspis“ fl. 40.—.

Fig. 4079. Toilette aus hochfeinem „Maclean“, „Bucelles“ oder „Maille“, mit passendem Seidensammt reich geputzt fl. 45.—.

Sämmtliche Toiletten werden auch aus anderen Stoffen, als den hier bezeichneten angefertigt. Collectionen mit genauer Preisangabe fertiger Toiletten versenden wir bereitwilligst.

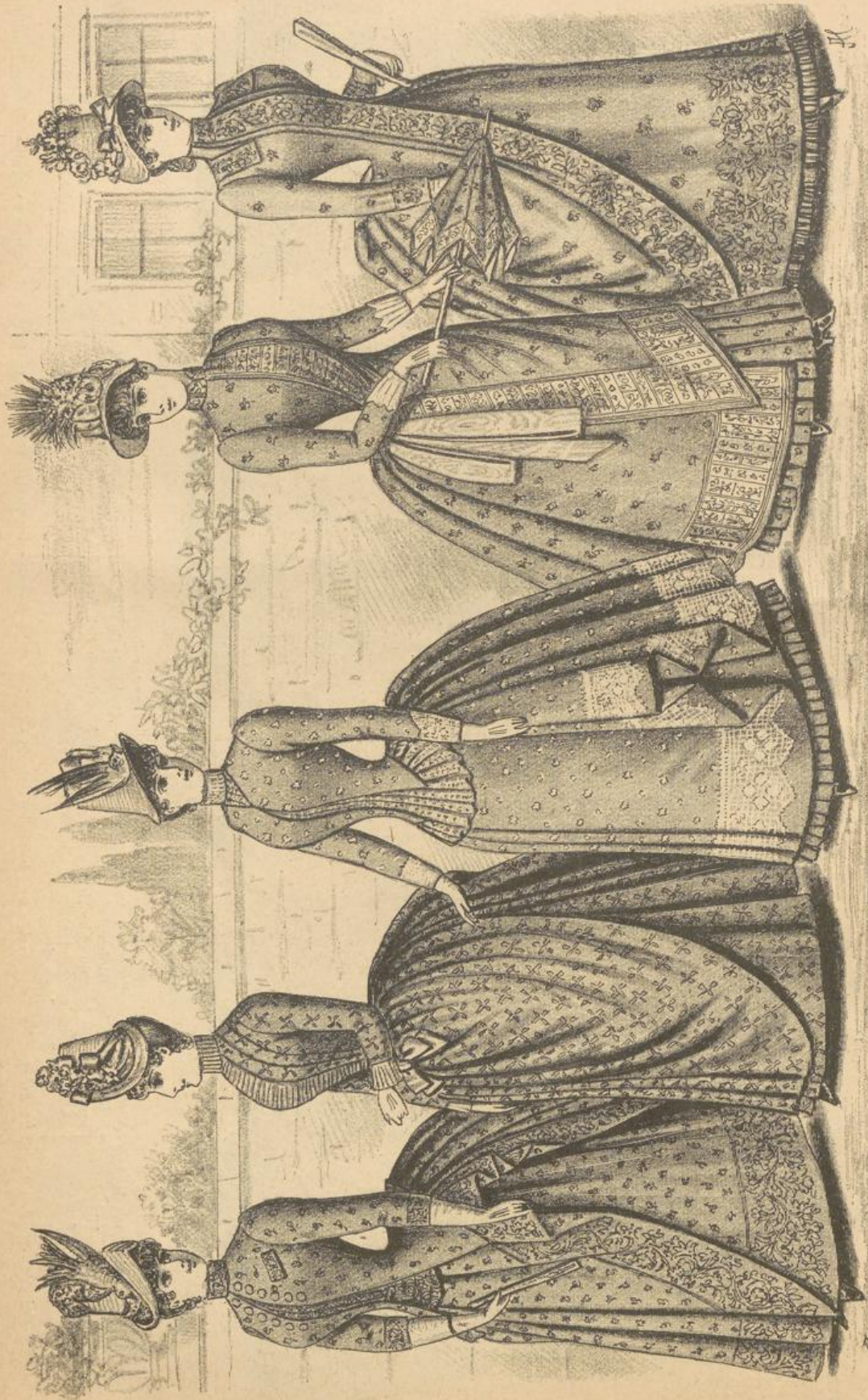


Fig. 4080. Toilette aus feinem französischen „Levantine“ oder „Toile imprimé“ fl. 28 bis fl. 30.— Dieselbe aus „Satin de France à Bordure“, „Lady Mousselin“ oder „Schafwoll-Voile mit Bordure“ fl. 35 bis fl. 38.

Fig. 4081. Toilette aus feinem französischen „Levantine“ oder „Toile imprimé“, mit Spitzen und Band adjustirt fl. 26 bis fl. 28.— Aus „Satin de France“ oder „Voile à Bordure“ fl. 33 bis fl. 35.—

Fig. 4082. Toilette aus feinem französischen „Levantine“ oder „Toile imprimé“, mit Spitzen und Band gepuzt fl. 26 bis fl. 28.— Aus „Satin de France“ oder „Voile à Bordure“ fl. 34 bis fl. 36.—

Fig. 4083. Toilette aus feinem französischen „Levantine“ oder „Toile à Bordure“, mit Moiré-Band adjustirt fl. 27 bis fl. 30. Aus „Schafwoll-Voile“ ebenso ausgestattet fl. 34 bis fl. 36.—

Fig. 4084. Toilette aus feinem „Satin de France à Bordure“ oder „Schafwoll-Voile à Bordure“ fl. 34.— Dieselbe aus feinem französischen „Levantine“ fl. 26.

Zur leichteren Orientirung bei Bestellung auf Damentoiletten haben wir dieselben Benennungen angeführt, wie sie auf den Etiquettes unserer Collection ersichtlich sind.

Zur leichteren Orientierung bei Bestellung auf Damentoiletten haben wir dieselben Benennungen angeführt, wie sie auf den Etiquettes unserer Collection ersichtlich sind.

## TRICOT-TAILLEN.

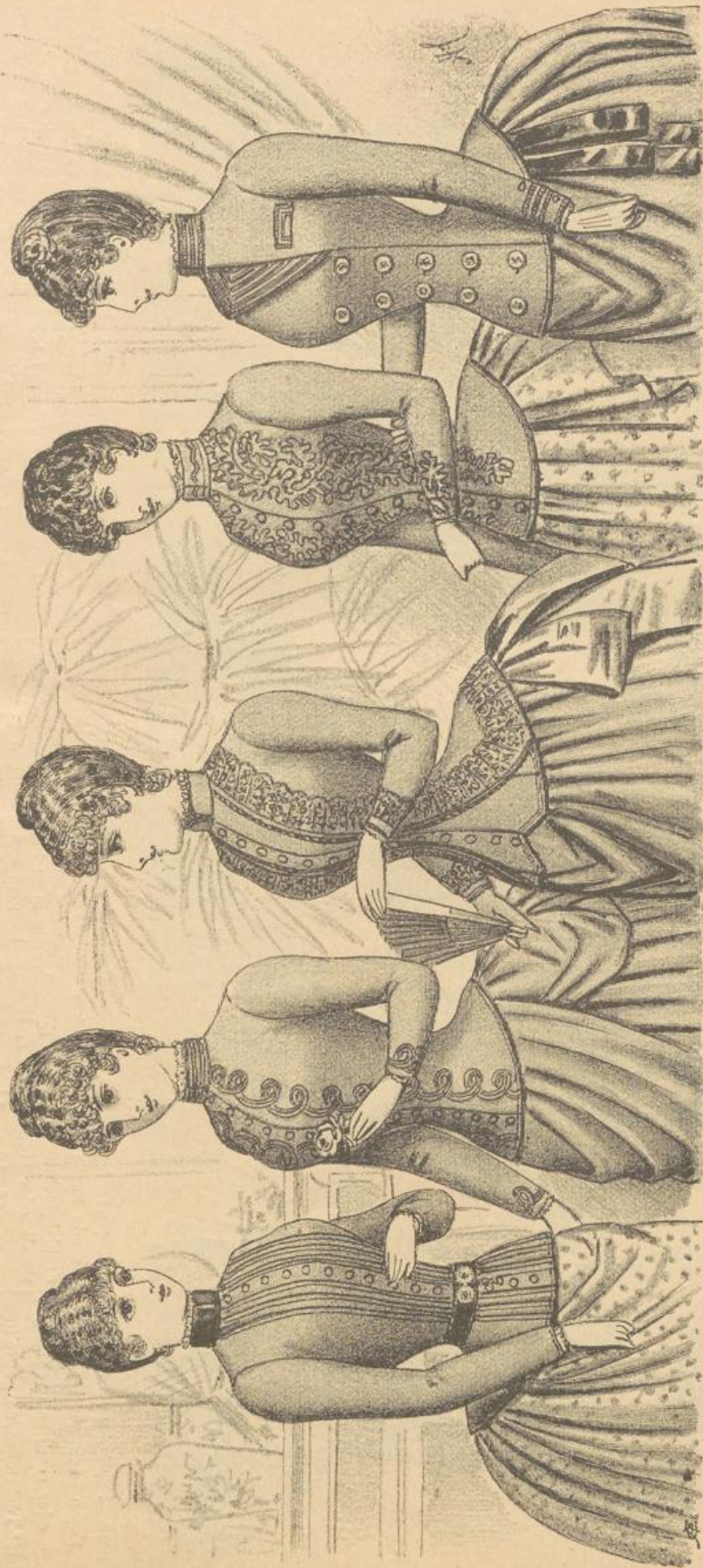


Fig. 4085.

**Tricot-Taille**, blousenartige Fagon mit Säumchen, Sammtgürtel und Krägen  
Ia Qualität . . . . . fl. 5.50  
IIa " . . . . . " 4.75

Fig. 4086.

**Tricot-Taille**, mit metalldurchwebten Borten (Silber oder Gold) geputzt.  
Ia Qualität . . . . . fl. 6.—  
IIa " . . . . . " 5.25

Fig. 4087.

**Tricot - Taille**, mit gleichfarbigem Lamaspitzen geputzt, besetzt mit metallgedrehter (Gold- oder Silber-) Passementierteschnur  
Ia Qualität . . . . . fl. 8.50

Fig. 4088.

**Tricot - Taille**, mit gleichfarbigem Soutache reich benäht  
Ia Qualität . . . . . fl. 5.75  
IIa " . . . . . " 5.25

Fig. 4089.

**Tricot-Taille**, mit Metallknöpfen und gleichfarbigem Litzenaufputz  
Ia Qualität . . . . . fl. 5.75  
IIa " . . . . . " 5.—

Glatte ungeputzte Tricot-Tailen mit Faltenschösschen, Ia Qualität fl. 4.— und fl. 4.25, IIa Qualität fl. 3.— und fl. 3.25.

Sämmtliche Tricot-Tailen sind in nachbenannten Farben zu haben: schwarz, tegetthoffblau, tafakbraun, dunkelbraun, oliv, drap, licht und dunkelbordeaux.



Fig. 4090. **Jaquet**, ganz anschließende Façon, aus modernsten gestreiften oder carrirten zweifarbigen „Bouclé“-Tuchstoffen, mit gestreiftem Seidenstoff gefüllt fl. 14.—, fl. 16.—, 18.—.



Fig. 4091. **Jaquet**, ganz anschließende Façon, aus vorzüglichem Frühjahrs Tuchstoffen, mit grossen Metall- oder Holzkнопfen fl. 10.—, fl. 12.—, 14.—. Dieselbe Ausführung, ganz mit Seide gefüllt, um fl. 3.— bis fl. 4.— höher.



Fig. 4092. **Jaquet**, ganz anschließende Façon, aus glattem oder rauhem Cheviot in allen Farben, mit neuartigem Stehkragen, Passementierknöpfen und Schlingen fl. 8.—, fl. 9.—, 10.—. Aus glattem Coachman fl. 12.—, fl. 14.—, 16.—. Dieselbe Ausführung mit Seidenfutter um fl. 4.— höher.



Fig. 4093. **Jaquet**, halbanschliessende Façon, aus ganz modernem „Bouclé“ oder „Loup“-Stoffen, mit Surah-Jabot, doppelseitigem Ravers, Schliessen und Holzperlen ausgestattet, mit Seide gefüllt fl. 16.—, 18.—, 20.—.

Fig. 4094. **Jaquet**, ganz anschließende Façon, aus modernem Noppé-Tuchstoffen drap, braun, oliv und tabak, mit Sammt und Stoff-Raver, feinen Metallknöpfen und Schliessen ausgestattet fl. 12.—, 14.— bis fl. 16.—. Mit Seide gefüllt um fl. 3.50 höher.



Fig 4095. Jaquet, halbanschliessende Façon, aus ganz modernen „Bouclé“ oder „Loup“-Stoffen in mehreren lichten Farben, mit Seiden-Peluche-Gilet und Holzperlen ausgestattet, vollständig mit Seide gefüttert fl. 18.—, 20.— bis fl. 22.—.

Fig. 4096. Jaquet, halbanschliessende Façon, aus neuesten „Bouclé“ oder „Loup“-Stoffen in lichten Farbtönen, Seiden-Peluche-Gilet-einsatz, feinen Metall- oder Holzköpfen, vollständig mit Seidenstoff gefüttert fl. 16.—, 18.— bis fl. 20.—.

Fig. 4097. Jaquet, halbanschliessende Façon, mit schiefem, abgesteppten Raver, schönen Knöpfen und gestreiftem Seidenstoff gefüttert, aus modernen „Loup“-Tuchstoffen fl. 13,50, 15,50 bis fl. 18.—. Ohne Seidenfutter um fl. 3,50 billiger.

Fig. 4098. Jaquet, ganz anschließende Façon (mit Umlegkragen) aus glatten oder noppigen Scharwoll-Tuchstoffen, in dunkeln Farben, wie: schwarz, braun, dunkelbraun und dunkelgrün fl. 7.—, 8,50 bis fl. 10.—. Mit Seidenstoff vollständig gefüttert, um fl. 3.— höher.

Fig. 4099. Jaquet, halbanschliessende Façon, mit Seidensamt-Raver, Krägen und Manchetten, aus gestreiftem oder carrirtem „Bouclé“ (zweifarbige gewebte Tuchstoff Qualität), vollständig mit Seidenstoff gefüttert fl. 14.—, 16.— bis fl. 18.—.



Fig. 4100. **Jaquet**, ganz anschließende aparte Façon, aus glatten oder noppirten Modetuchstoffen in geschmackvollen Farbenstellungen, mit Surah-Jabot und Gilet aus eigenem Stoff, vollständig mit Seidenstoff gefüttert fl. 17.—, 19.— bis fl. 20.—.



Fig. 4101. **Jaquet**, halbanschliessende Façon, mit Seidensamt oder Seidenpeluche Raver, Kragen, Taschen und Manchetten mit Gold oder Silber gestickt (tambourirt), aus glattem oder noppirtem Cheviot, mit Seide vollständig gefüttert fl. 20.—, 22.— bis fl. 24.—.



Fig. 4102. **Jaquet**, ganz anschließende Façon, aus feinsten Frühjahrtuchstoffen in allen modernen Farben, mit Seidensamt oder Peluche-Gilet einsetzt und Holzkugelknöpfen ausgestattet, vollständig mit Seidenstoff gefüttert fl. 22.—, 24.—, 26.—.



Fig. 4103. **Jaquet**, ganz anschließende Façon, aus den neuesten „Ponclé“ oder „Loup“-Tuchstoffen in modernen Farbencompositionen, mit Seiden-Peluche-Gilet-Einsatz und Schliessen, vollständig mit Seide gefüttert fl. 18.—, 20.—, 22.—.



Fig. 4104. **Jaquet**, ganz anschließende Façon, aus glattem oder aufgerauhtem Schatwoll-Cheviot in allen Farben, mit Seidensamt-Gilet-Einsatz und Kugelknöpfen, vollständig mit Seide gefüttert fl. 17.—, 19.— bis fl. 22.—.



# VISITES (kurze Fantasiestücke).

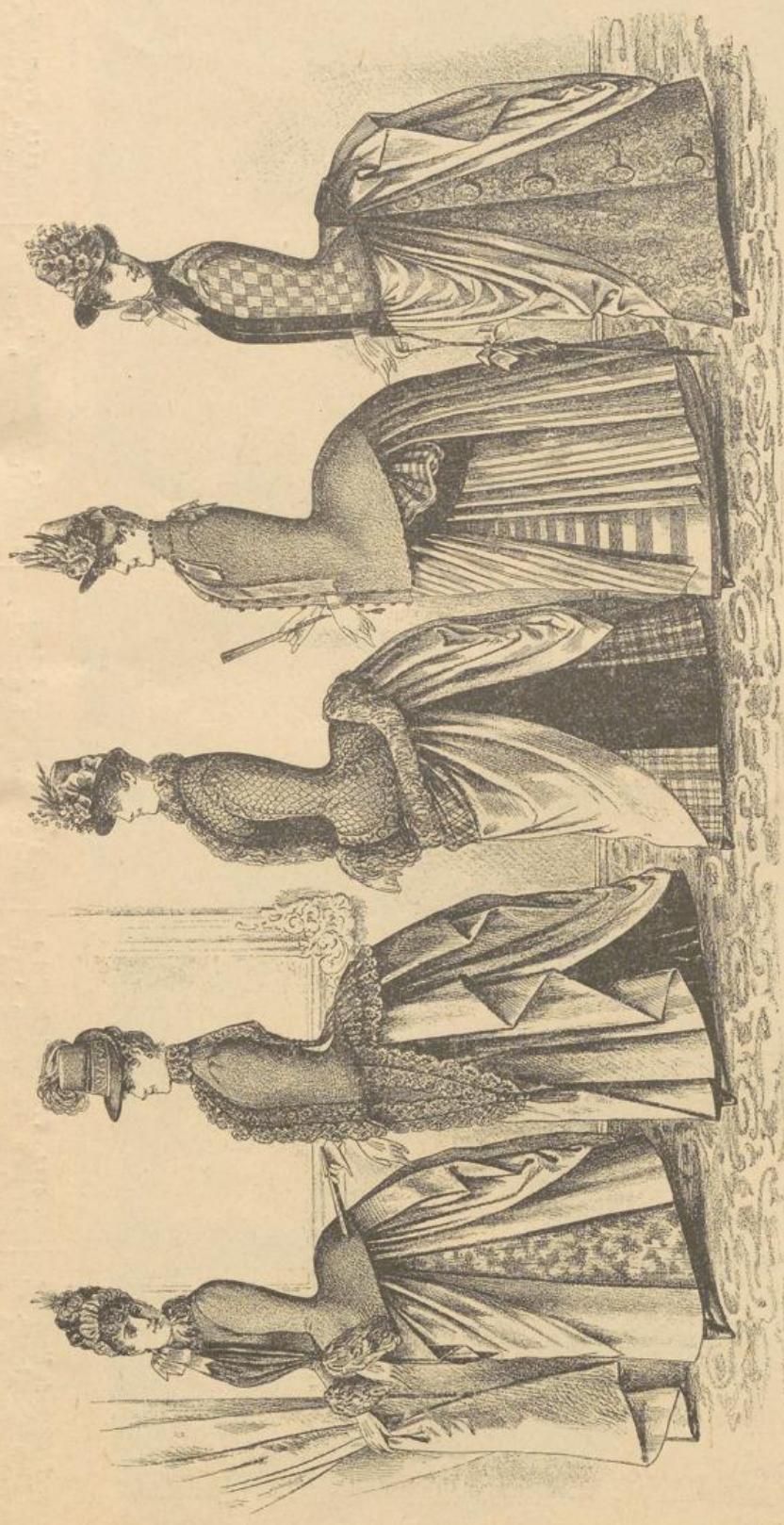


Fig. 4105. Visite, aus modernen englischen „Bouclé“, oder „Loup“, Stoffen, mit Surah-Jahot und federn-artigem Passementerie-Aufputz oder mit Lamaspitzen geputzt, vollständig mit Seide gefüttert f. 18.—, 20.— bis f. 23.—.

Fig. 4106. Visite, aus modernen „Bouclé“, oder façonnirten Modetuchstoffen, mit echten geklöppelten Lamaspitzen geputzt, vollständig mit Seide gefüttert und mit nett adjustirter Capuze ausgestattet f. 24.—, 26.— bis f. 28.—.

Fig. 4107. Visite, aus façonnirten oder zweifarbig gearbeiteten „Loup“, Tuchstoffen in neuen Farben-Zusammenstellungen mit echten Schafwollspitzen reich arrangirt u. mit Seide vollständig gefüttert f. 22.—, 24.— bis f. 26.—.

Fig. 4108. Kurze Umhülle aus glatten oder gestreiften Modetuchstoffen in den neuesten Farbentönen, reich mit Band geputzt und vollständig mit Seide gefüttert (die Farben der Confectionsstoffe sind unten näher bezeichnet) f. 17.—, 19.— bis f. 22.—.

Fig. 4109. Umhülle aus den neuesten gestreiften oder carrirten Modetuchstoffen mit Seidensammet oder Seidenpeluchereich besetzt, vollständig mit Seidenfutter ausgestattet f. 18.—, 20.— bis f. 23.—.

Die vorherrschend beliebten Farben für Damen-Confectionsstücke sind: dunkelbraun, dunkelblau, tabak, lichtdrap, bronce und schwarz. „Bouclé“- und „Loup“-Stoffe sind zweifarbig gearbeitet.

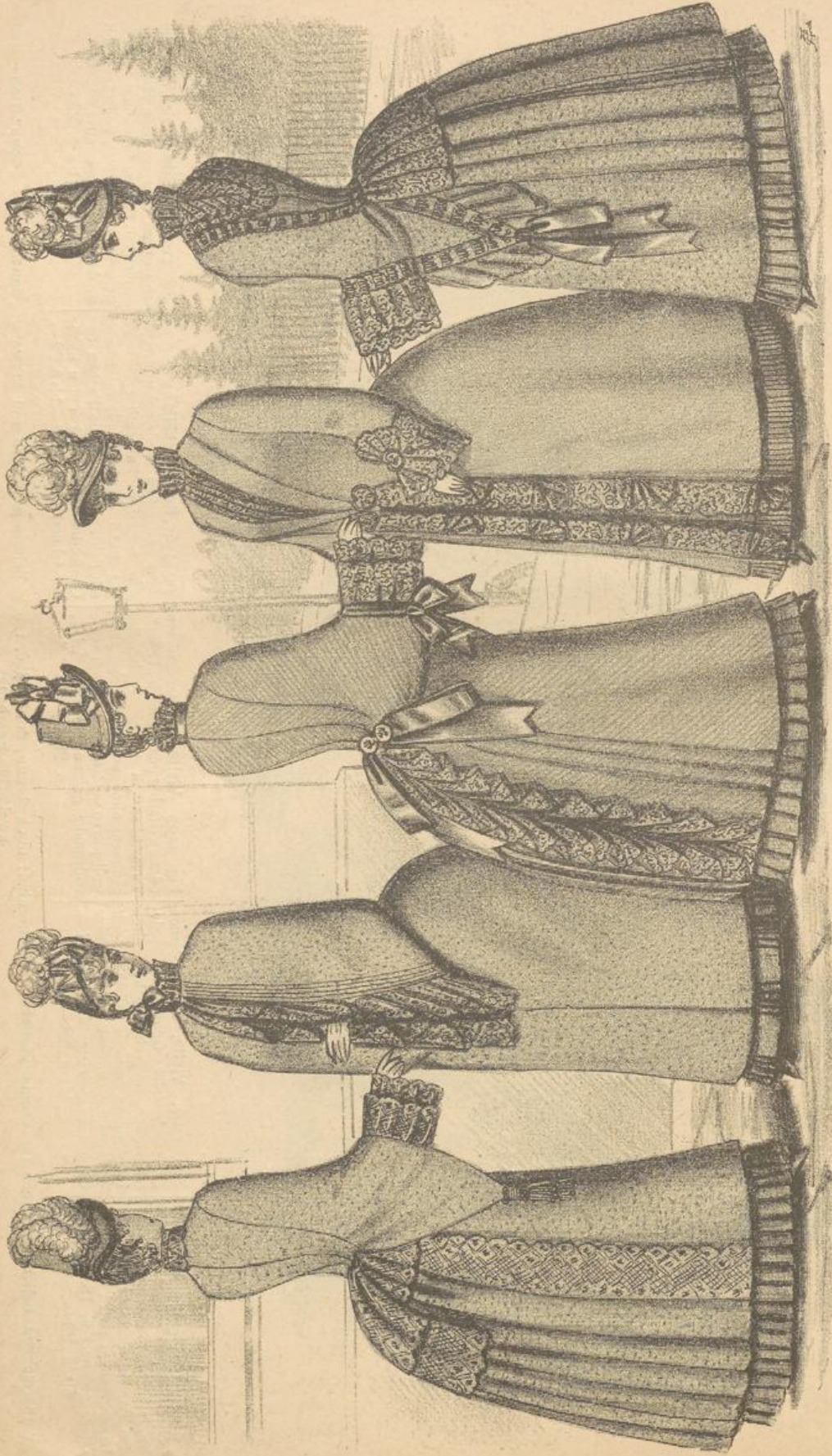


Fig. 4110. Promenade-Mantel aus modernen „Bouclé“, „Loup“, oder „Noppé“-Tuch-Stoffen, reich mit Lamaspitzen u. Fassementieren gepuzt fl. 21.—, 23.—, 25.—, Farben: drap, braun, tabak und schwarz.

Fig. 4111. Promenade-Mantel mit Sackärmeln, aus rauhem Cheviot oder „Loup“-Stoffen mit Mohairspitzen gepuzt und mit reichem Falten-Arrangement ausgestattet fl. 18.—, 20.—, 22.—, Farben: drap, braun, tabak und schwarz.

Fig. 4112. Schwarzer Promenade-Mantel aus französischem Soleil oder Diagonal-Cheviot mit Lama- oder Guipure-Spitzen, Atlasbandmasche u. Schliessen ausgestattet, vorne mit doppeitem Raver fl. 20, 23, bis fl. 25. Mit Seide gefüttert um fl. 5.— höher.

Fig. 4113. Schwarzer Promenade-Mantel aus neuesten „Eramine“, oder „Bouclé“-Stoffen mit echten Lama- oder Guipure-Spitzen gepuzt und mit feiner Perl-Fassementerie ausgestattet fl. 25.—, 28.—, 30.—. Mit Seide gefüttert um fl. 6.— höher.

Fig. 4114. Promenade-Mantel aus „Jacquard“, „Eramine“, „Loup“, oder Diagonal-Stoffen, reich mit geklöppelten Lamaspitzen, Perlgallons und Bandmaschen gepuzt fl. 32.—, fl. 35.— bis fl. 38.—. Mit Seide gefüttert um fl. 5.— höher.

schwarz. Mit Seide gefüttert um fl. 5.— höher. Mit Seide gefüttert um fl. 6.— höher. Mit Seide gefüttert um fl. 2.— höher.

braun, tabak und schwarz.

schwarz.

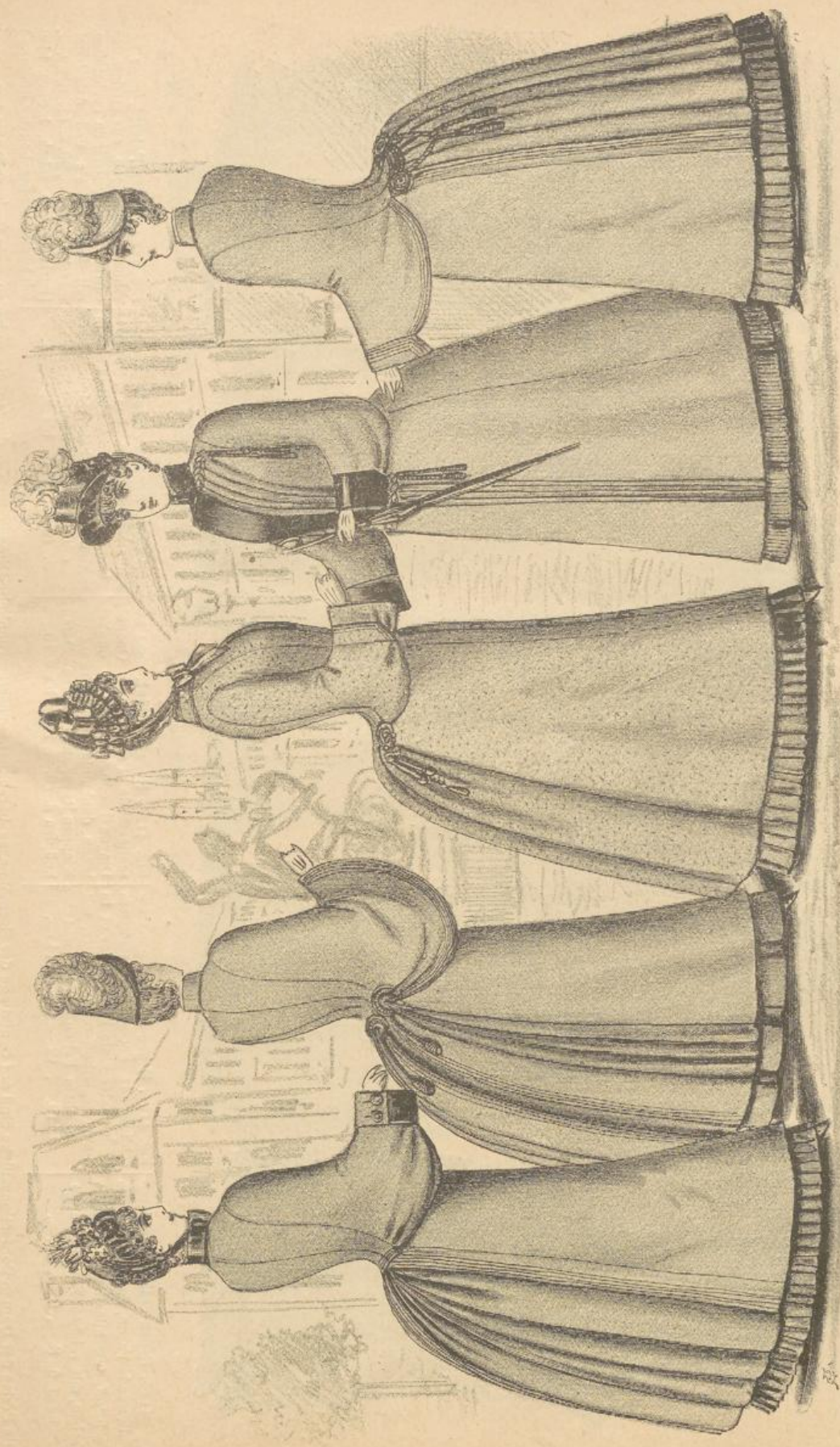


Fig. 4115. Regen-Mantel aus vorzüglichem glatten oder rauhen „Cheviotsorten“ mit ganz neuartigem Falten-Arrangement, vorne mit Sammt-Kaver und Schliessen, Farben: braun, drap, dunkelblau, schwarz fl. 18.—, 20.— bis fl. 22.—.

Fig. 4116. Regen-Mantel mit Dollman-Aermeln, sehr bequeme praktische Façon aus „Diagonal“ oder Oconel in dunkelbraun, dunkelblau und schwarz fl. 14.—, 16.— bis fl. 18.—.

Fig. 4117. Regen-Mantel aus zweckmässigen Tuchstoffen in benannten Sorten und ausschliesslich dunkeln Farben, mit Passementrie und Metallknöpfen ausgestattet fl. 16.—, 18.— bis fl. 20.—

Fig. 4118. Regen- oder Promenade-Mantel aus rauhem „Cheviot“, „Bouclé“ und anderen Modetuch-Stoffen in lichten und dunkeln Farben mit Seidensamt gepuzt fl. 23.—, 25.— bis fl. 28.—.

Fig. 4119. Regen-Mantel aus „Cheviot“ oder „Milton“, in dunkelbraun, dunkelblau und schwarz mit Passementrie-Agraffen und reichem Falten-Arrangement fl. 12.—, 14.— bis 16.—.

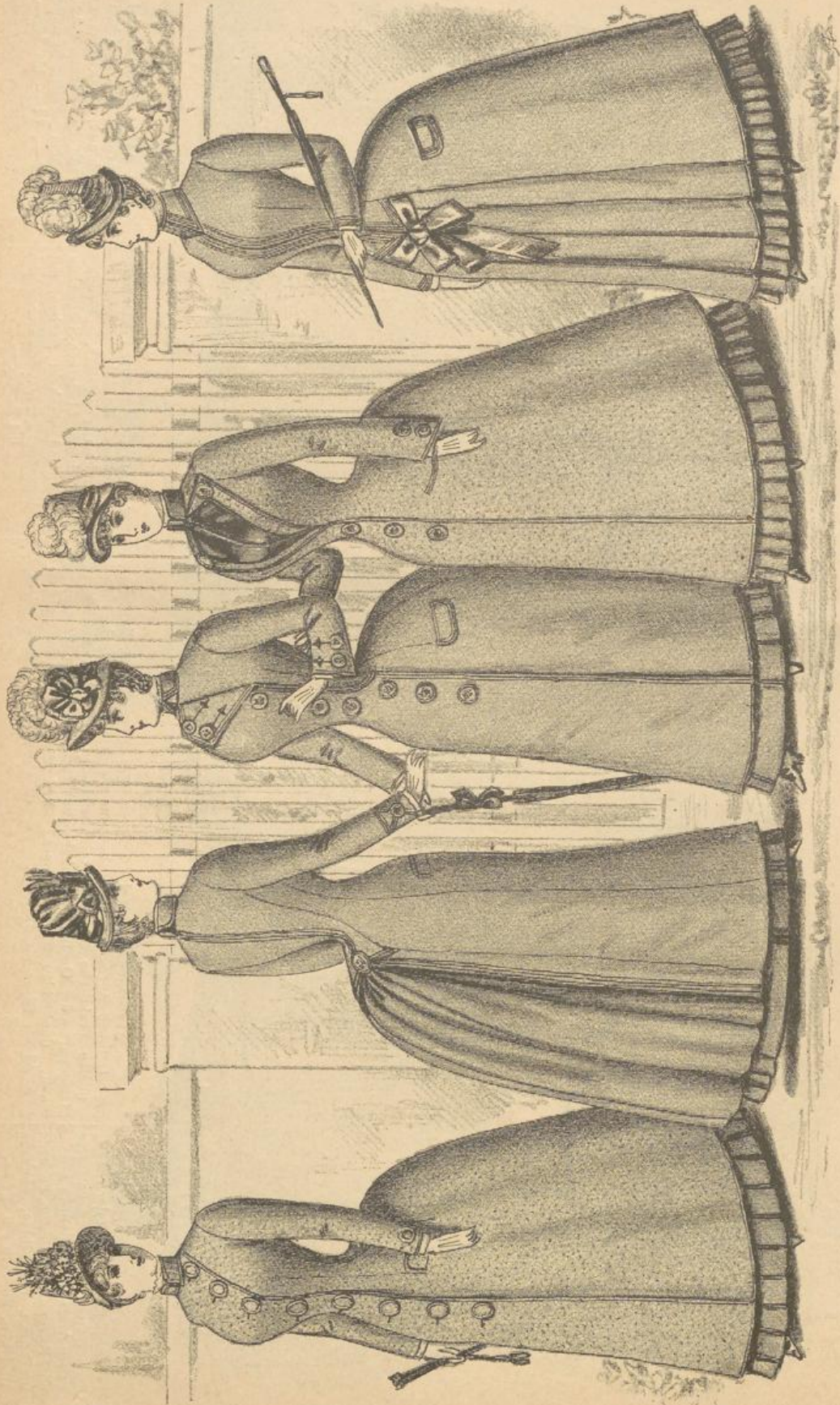


Fig. 4120. Regen-Paletot, ganz an-schliessende Façon, aus praktischem Tuchstoff, ausschliesslich in dunkeln Farben, mit reichem Falten-Arrangement fl. 8.—, 9.—, 10.—.

Fig. 4121. Regen-Paletot, ganz an-schliessende Façon, aus melirtem Loden oder einfarbigem Cheviot in braun, togethroff oder schwarz, mit reichem Falten-Arrangement fl. 10.—, 12.— bis fl. 14.—.

Fig. 4122. Regen-Paletot, ganz an-schliessende Façon, aus Oconel, Diagonal oder Cheviot in dunkelbraun, dunkelblau oder schwarz mit Klappen-Kaver und netten Metallknöpfen fl. 10.—, 12.— bis fl. 15.—.

Fig. 4123. Regen-Paletot, ganz an-schliessende Façon, aus „Noppé“, „Loup“ oder „Bouclé“-Stoffen, in lichten und dunkeln Modefarben, mit doppeltem Sammt-Raver fl. 16.—, 18.— bis fl. 20.—.

Fig. 4124. Regen-Paletot, ganz an-schliessende Façon, aus modernsten carrirten oder gestreiften Tuchstoffen, mit Plissé-Einsatz und Atlasbandmasche fl. 18.—, 20.— bis fl. 22.—. (Farben: drap, tabak, bronze, blau mit zweifarbig gearbeiteter Bindung.)

Die Preise der Damen-Confectionsstücke sind auf Grundlage der Normalmasse berechnet, aussergewöhnliche Dimensionen bedingen die unbedeutende Preiserhöhung um 10%.



Fig. 4125. Regen-Paletot, ganz an-schliessende Façon, aus „Noppé“, Tuchstoffen mit reich gezogener Schoss und feinen Metallknöpfen fl. 15.—, 17.—, 20.—, 22.— bis fl. 25.—.

Fig. 4126. Promenade- oder Regen-Paletot, halbanschliessende Façon, aus echt englischen „Bouclé“, oder „Loup“-Stoffen, mit reicher Passe-menterie und modernem Falten-Arrangement fl. 16, 18 bis fl. 20, geputzt fl. 14.—, 16.— bis fl. 18.—.

Fig. 4127. Regen-Paletot, ganz an-schliessende Façon, aus bestgeeig-neten Tuchstoffen, mit Schliessen u. Seidenbandmasche versehen, Kragen und Manchetten mit Seidenpeluche geputzt fl. 14.—, 16.— bis fl. 18.—.

Fig. 4128. Regen-Paletot, halb-anschliessende Façon aus rauhem oder glattem Cheviot mit giletartig geschnittenem Vordertheil, Plissé-Einsatz und netten Metallknöpfen fl. 13.—, 15.— bis fl. 17.—.

Fig. 4129. Regen-Paletot oder Promenade-Mantel aus faconnirten oder zweifarbig gewebten Mode-tuchstoffen mit Peluche-Raver, Band-masche und Lamaspitzen geputzt fl. 18.—, 20.— bis fl. 23.—.

Die empfehlenswerthen Farben für Regen-Paletots sind: diap, tabak, licht und dunkelbraun, dunkelblau und schwarz.

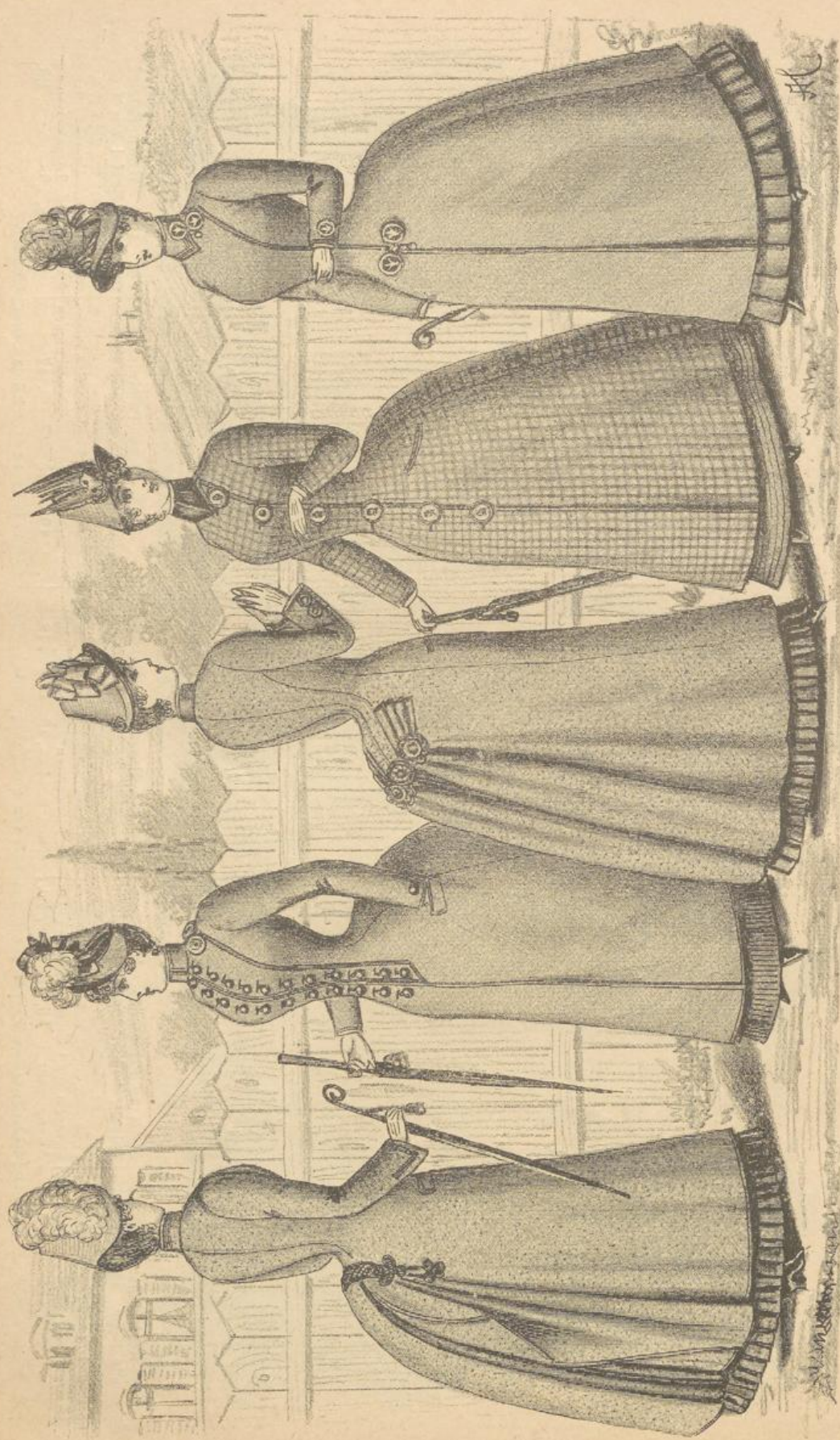


Fig. 4130. Regen-Paletot ganz anschließende Façon, aus glatttem oder rauhem „Cheviot“ in dunkelbraun, dunkelblau, melirt oder schwarz, mit Falten-Arrangement und Passementerie fl. 14.—, 15.— bis fl. 17.—.

Fig. 4131. Regen-Paletot ganz anschließende Façon, aus „Diagonal“, „Cheviot“, „Oconel“ oder „Milton“; dunkelbraun, dunkelblau und schwarz, mit Kugelknöpfen und Schliessen ausgestattet fl. 15.—, 17.—, 19.—.

Fig. 4132. Regen-Paletot ganz anschließende Façon, aus modernsten „Noppé“, oder „Bouclé“-Stoffen in lichten, mittleren und dunkeln Modefarben mit Falten-Arrangement fl. 18.—, 20.— bis fl. 22.—.

Fig. 4133. Regen-Paletot ganz anschließende Façon, aus vorzüglichem glatten oder mit „Carreaux“ dessimirtem „Cheviot“ in lichten u. dunkeln Farben mit grossen Knöpfen fl. 16.—, 18.— bis fl. 20.—.

Fig. 4134. Regen-Paletot ganz anschließende Façon aus „Diagonal“, „Cheviot“ oder „Oconel“; dunkelbraun, dunkelblau, dunkelgrün, und schwarz, mit Falten-Arrangement und Metallschliessen fl. 13.—, 15.— bis fl. 18.—.

ung fassmenterie fl. 14.—, 13.— bis fl. 17.—.

und Schmissen ausgestärkt fl. 15.—, 17.—, 19.—.

Arrangement fl. 18.—, 20.— bis fl. 22.—.

fl. 16.—, 18.— bis fl. 20.—.

fl. 13.—, 15.— bis fl. 18.—.



Fig. 4135. Schwarzes Manteau aus französischem „Diagonal“ oder „Soleil“ mit echten Schafwoll- oder Espagnole-Spitzen und Passementerie geputzt fl. 16.—, 18.— bis fl. 20.—.

Bei Bestellungen auf Manteau-Confection erbitten wir nebst der gewöhnlichen Massangabe auch die Bezeichnung der oberen Weite über den Arm gemessen.

Fig. 4136. Schwarzes Manteau aus „Boucié“, mit echten Mohair- oder Lama-Spitzen geputzt (Aermel schnitt sackartig) fl. 17.—, 19.— bis fl. 22.—.

Mit Seide gefüttert um fl. 3 höher.

Fig. 4137. Schwarzes Manteau aus „Kammgarne“, „Diagonal“ oder „Cachemir double“ mit Espagnole-Spitzen und Perlen-Passementerie ausgestattet fl. 10.—, 12.— bis fl. 14.—.

Fig. 4138. Schwarzes Manteau aus „Kammgarne“, „Diagonal“ oder „Cachemir double“ mit Spitzen und Passementerie adjustirt fl. 8.—, 9.— bis fl. 10.—.

Fig. 5139. Schwarzes Manteau aus rauhem „Cheviot“ oder „Diagonalstoff“ mit Lama- oder Guipure-Spitzen und Bandmasche geputzt fl. 18.—, 20.— bis fl. 22.—.

Mit Seide gefüttert um fl. 3 höher.

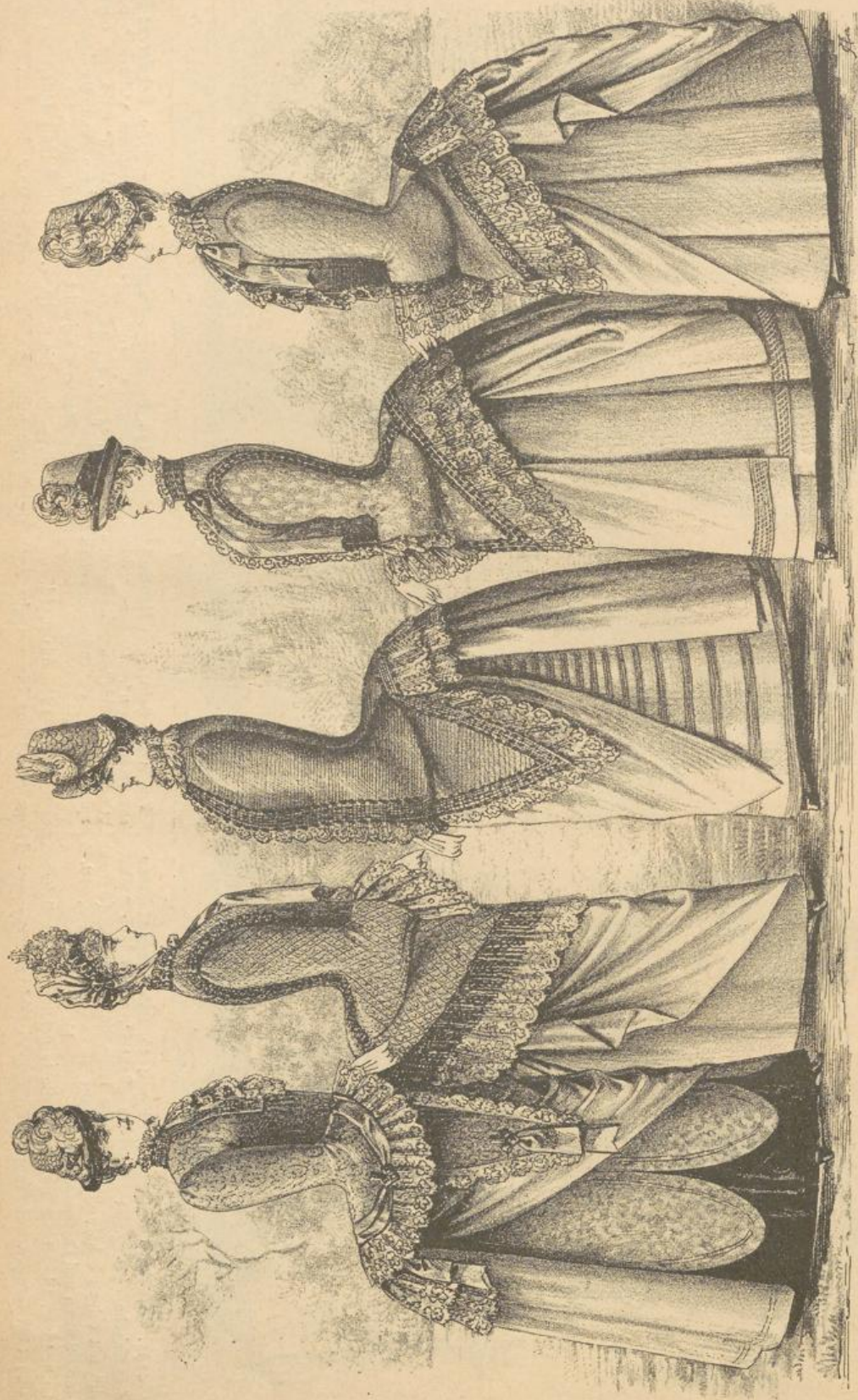


Fig. 4140. Schwarzes Manteau aus ganz neuen "Ramagé", oder "Etamine"-Stoffen, m. Matelassé- oder Lama-Spitzen, Perlen-Plaques und Bandmaschinen geputzt fl. 20.—, fl. 22.— bis fl. 24.—.

Fig. 4141. Schwarzes Manteau aus echt englischem "Bouclé", oder "Etamine"-Stoff mit Perle-gallons, Lama- oder Mohair-Spitzen und schönen Fransen adjustirt, vollständig mit Seide gefüttert fl. 28.—, fl. 30.— bis fl. 33.—.

Fig. 4142. Schwarzes Manteau aus reinwollenen französischen Diagonalstoffen mit Perle-gallons und Lamaspitzen arrangirt (Aermelschnitt sackartig) fl. 25.—, 27.—, 30.—. Mit Seide vollständig gefüttert um fl. 4.— höher.

Fig. 4143. Schwarzes Manteau aus vorzüglichem französischen "Soileil" ramagirt, mit Espagnole- oder Guipure-Spitzen, ferner mit Perle-gallons geputzt fl. 20.—, 22.—, 24.—. Mit Seide vollständig gefüttert um fl. 3.50 höher.

Fig. 4144. Schwarzes Manteau aus französischem "Soileil" oder gutem Diagonal, mit Seidenspitzen und Perlecrepinen geputzt fl. 15.—, fl. 17.— bis fl. 20.—. Vollständig mit Seide gefüttert um fl. 3.50 höher.

Bei Bestellungen auf Manteau-Confection erbitten wir nebst der gewöhnlichen Massangabe auch die Bezeichnung der oberen Weite über den Arm gemessen.





Fig. 4145. Schwarzes Seiden-Manteau aus „Sicilienne“ oder „Satin de Lyon“ mit ganz echten Guipure- oder Chentilly-Spitzen und feiner Perlen-Passementerie geputzt fl. 35.—, 40.—, 43.—.

Fig. 4146. Schwarzes Perlen-Fichu aus neuesten benähnten Perlenstoffen mit feinem Seidensamt eingesetzt, geputzt mit Perlfrazen und entsprechenden Spitzen fl. 50.—, 55.—, 60.—.

Fig. 4147. Schwarzes Manteau aus franz. „Etamine“, Stoff mit „Seiden-Matellascé“ oder Chentilly-Spitzen und Perlenrelots geputzt fl. 27.—, 30.—, 32.—. Derselbe Façon aus „Sicilienne“ oder „Satin de Chine“ fl. 34.—, 37.—, 40.—.

Fig. 4148. Schwarzes Manteau aus reinseidenem „Sicilienne“ oder „Seidenbrokat“ mit Seiden-Passementerie und Seidenspitzen ausgestattet, ganz mit Seide gefüttert fl. 45.—, 50.— bis fl. 55.—.

Fig. 4149. Schwarzes Manteau aus vorzüglichsten modernen reinseidenen Confectionsstoffen mit Perlen-Passementerie und Seidenspitzen arraangirt, vollständig mit Seide gefüttert fl. 35.—, 40.— bis fl. 45.—.

Bei Bestellungen auf Manteau-Confection erbitten wir nebst der gewöhnlichen Massangabe auch die Bezeichnung der oberen Weite über den Arm gemessen.

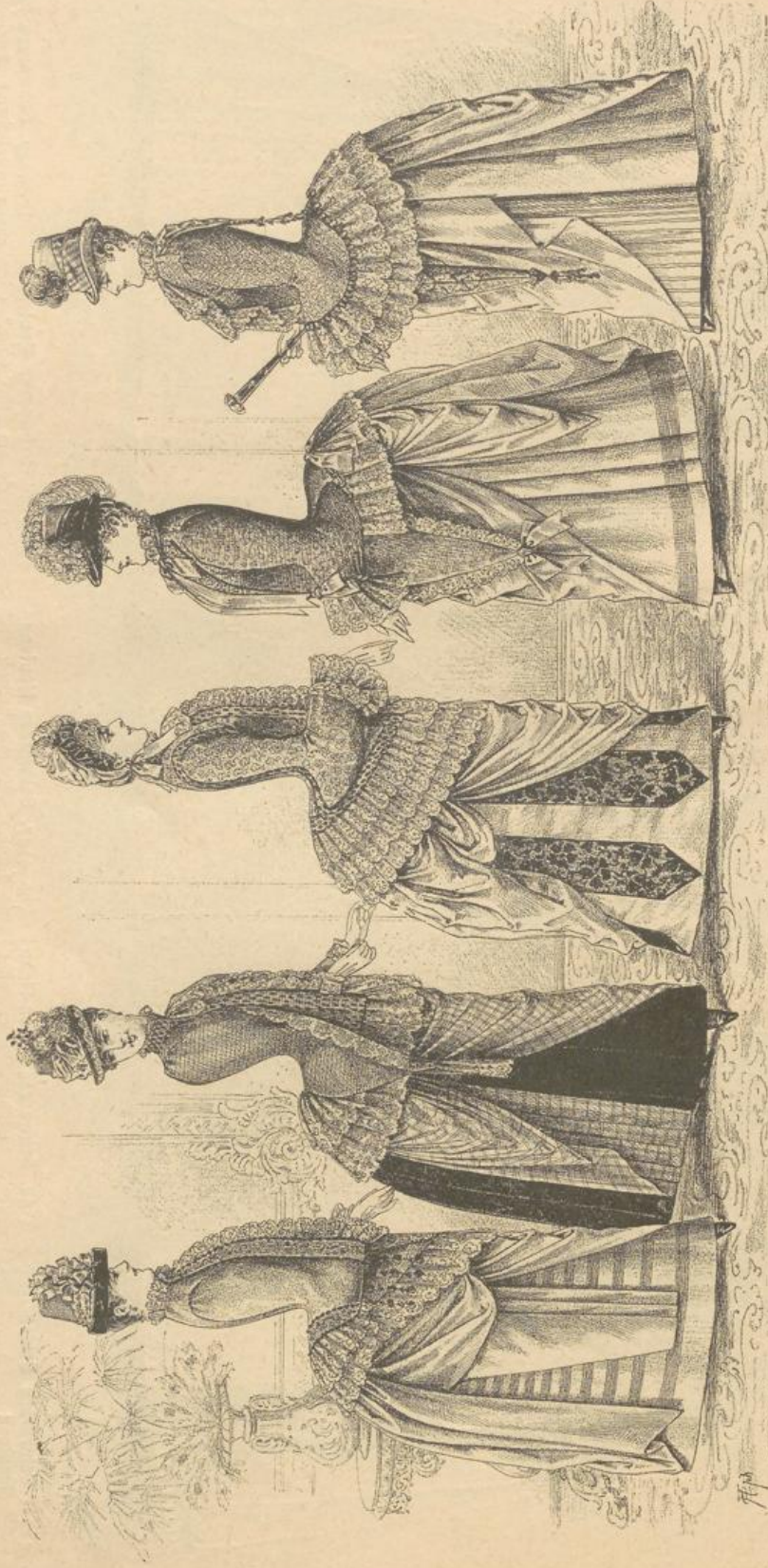


Fig. 4150. Schwarzes Manteau

aus englischen reinwollenen „Noppé“ Stoffen, mit echten Lamaspitzen und Perlelgallons arrangirt, mit Seide vollständig gefüttert fl. 25.—, 28.— bis fl. 30.—.

Fig. 4151. Schwarzes Manteau

aus reinwollenem französischen „Etamine“ od. breitgeschnürtem „Kammgarn“ mit Guipure-Matclasse-Spitzen und Perlellots geputzt, mit Seide gefüttert fl. 26.—, 28.— bis fl. 30.—.

Fig. 4152. Schwarzes Manteau

aus neuesten ramagirten Reinwollstoffen, mit Seitenspitzen und Perle-Crepinen ausgestattet fl. 18.—, 20.— bis fl. 22.—.  
Mit Seide vollständig gefüttert um fl. 3.— höher.

Fig. 4153. Schwarzes Manteau

aus modernstem reinwollenen „Etamine“ oder „Bouclé“-Stoff mit Lama- oder Guipure-Spitzen und Atlasbandmaschen geputzt, mit Seide vollständig gefüttert fl. 31.—, 33.— bis fl. 35.—.

Fig. 4154. Schwarzes Manteau

aus englischem „Bouclé“ oder ganzwollenem „Etamine“, mit Mohair- oder Lama-Spitzen und Perle-Pasmenterie adjustirt. Vollständig mit Seide gefüttert fl. 26.—, 28.— bis fl. 30.—.

Bei Bestellungen auf Manteau-Confection erbitten wir nebst der gewöhnlichen Massangabe auch die Bezeichnung der oberen Weite über den Arm gemessen.

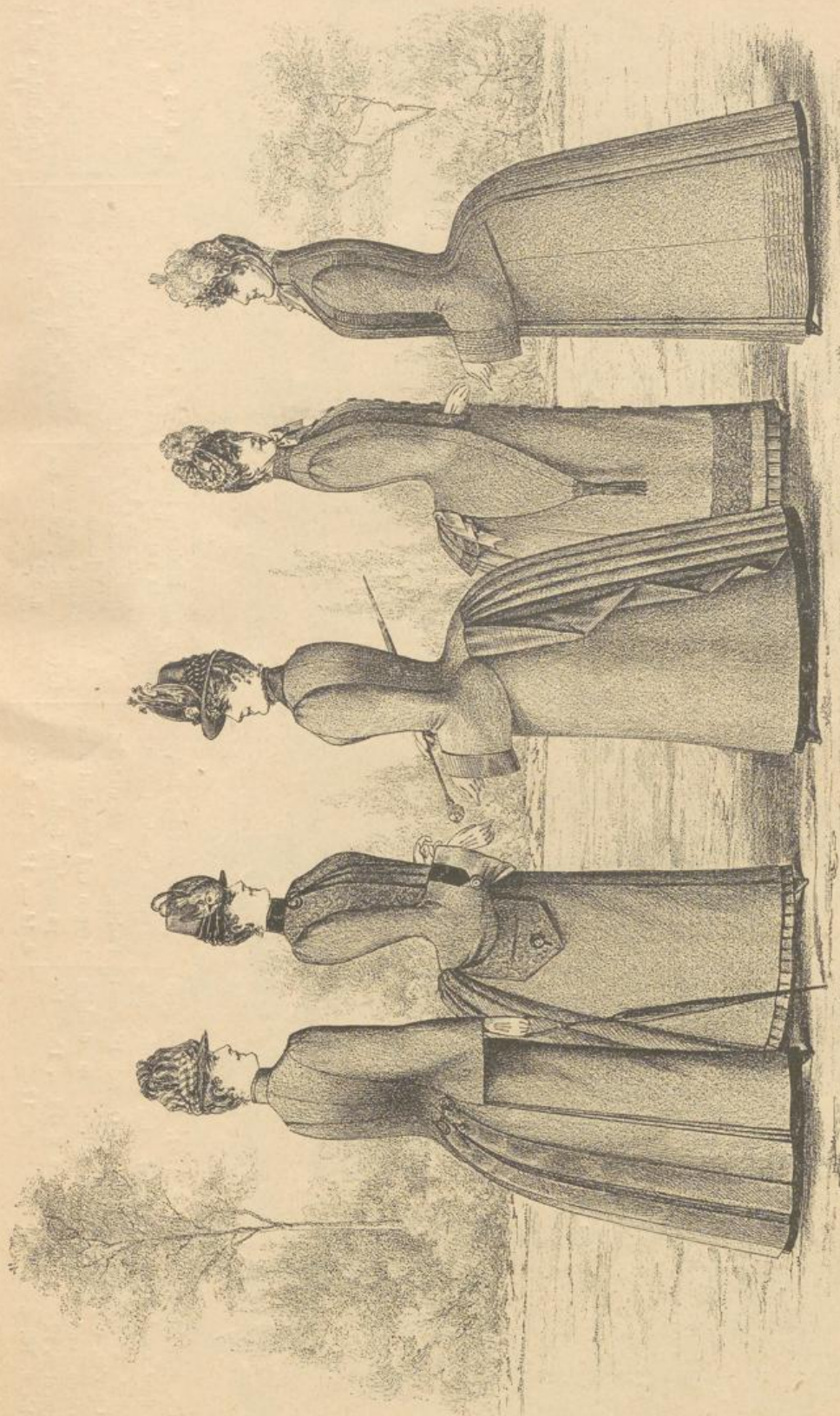


Fig. 4155. **Reise-Regenmantel** aus bestgeeignetem Cheviot od. Diagonalstoff in grau, braun, dunkelblau und schwarz, mit Kragen und separaten engen Ärmeln, hübschem Falten-Arrangement und Passementrie-Plaques #. 13.—, 15.— bis fl. 18.—.

Fig. 4156. **Regen-Dollman** aus modernen „Bouclé“, oder „Loup“, Stoffen in drap, tabak und braun, mit gezogenen Spitzenärmeln, Mandchen und Kragen mit Seiden-samt geputzt fl. 22.—, 25.— bis fl. 28.—.

Fig. 4157. **Regen-Dollman** aus Cheviot, Melton oder Diagonal-Tuchstoff in dunkelbraun, dunkelblau und schwarz, einfach und nett ausgestattet fl. 16.—, 18.— bis fl. 20.—.

Fig. 4158. **Regen Dollman**, auch als **Promenade-Mantel** geeignet, aus glatttem, gestreiftem oder rauhem Cheviot, mit modernen Ärmeln, in allen bereits benannten Farben fl. 18.—, 20.— bis fl. 22.—.

Fig. 4159. **Regen-Dollman** aus glatttem oder rauhem Cheviot oder anderen zweckmässigen Tuchstoffen, in dunkelbraun, dunkelblau oder schwarz fl. 16.—, 18.— bis fl. 20.—.

Bestellungen auf Confectionsstücke werden nach genauer Massangabe oder nach eingesendeter Mustertaille effectuirt. Die Massanleitung befindet sich auf Seite 8.

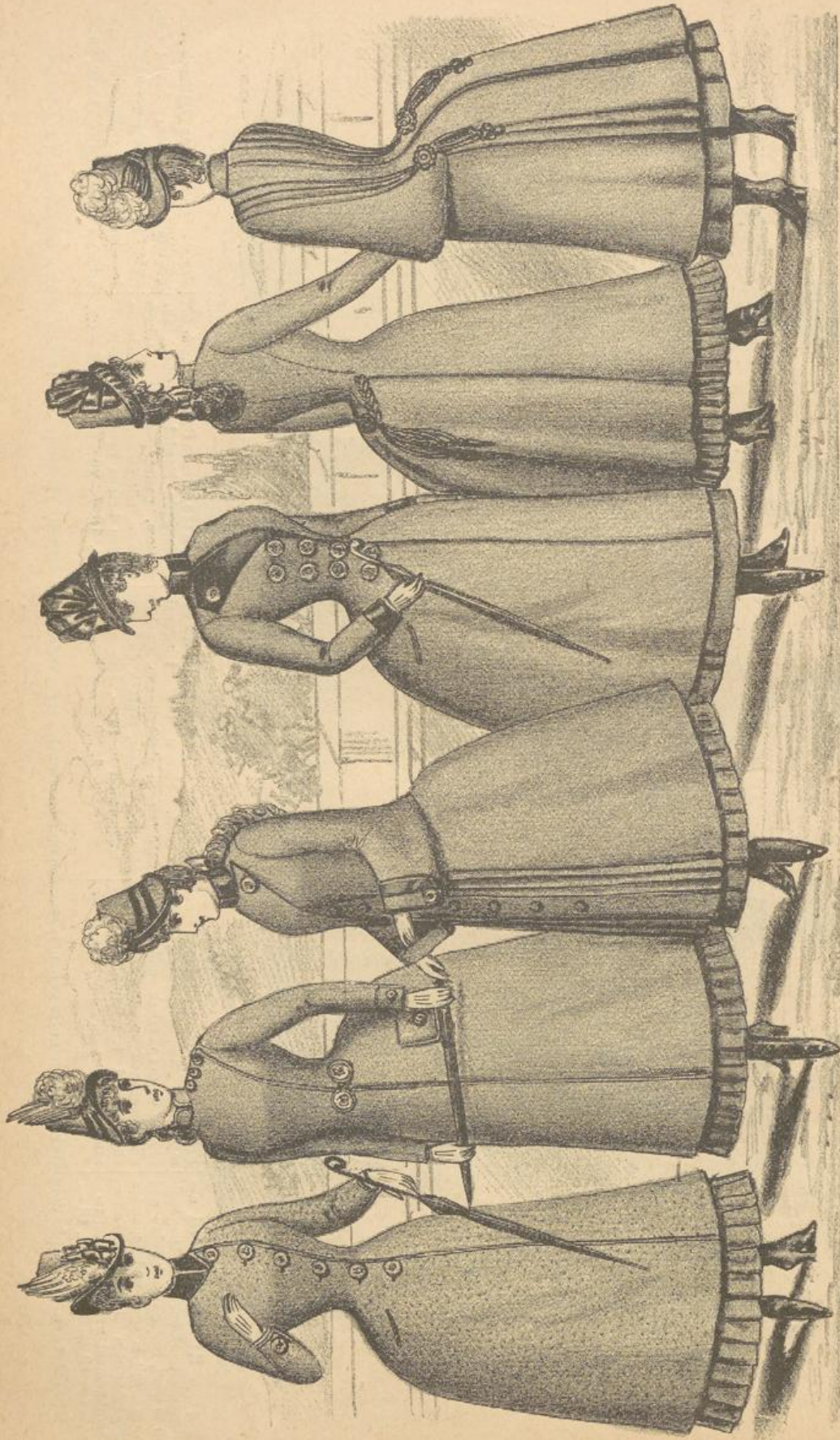


Fig. 4100. Mädchen-Regenmantel, ganz anschließende Façon, aus glattem oder rauhen Cheviot, mit Seidensammtkragen und Falten-Arrangement fl. 12.—, 14.— bis fl. 16.—.

Fig. 4101. Mädchen-Regenmantel, halbanschließende Façon, aus Oconeil, Diagonal oder Milton, in dunkeln Farben fl. 13.—, 15.— bis fl. 17.—.

Fig. 4102. Mädchen-Dollman, aus gutem Cheviot, in dunkeln Farben, mit Stutzärmeln, Kragen und Manchetten aus passendem Seidensammt fl. 14.—, 16.— bis fl. 18.—.

Fig. 4103. Mädchen-Regenmantel, ganz anschließende Façon, aus modernem „Loup“ oder „Bouclé“, Stoffen, in drap, tabac, dunkelbraun und anderen Nuancen, mit Sammt-Raver fl. 18.—, 20.— bis fl. 22.—.

Fig. 4104. Mädchen-Regenmantel, ganz anschließende Façon, aus praktischem Cheviot, mit schönem Falten-Arrangement, Farben: dunkelbraun, dunkelblau und schwarz fl. 9.—, 10.— bis fl. 12.—.

Fig. 4105. Mädchen-Regenmantel, aus glattem oder rauhen Diagonal-Cheviot, in dunkeln Farben mit langen kragenartigen Sackärmeln, Rückentheile mit Säumchen gesteppt, Farben: drap, dunkelblau und braun fl. 12.—, 14.— bis fl. 16.—.

Die abgebildeten Mädchen-Regenmäntel sind für das Alter von 13 bis 17 Jahren geeignet. Die Preissteigerung ist mit der Alterssteigerung übereinstimmend.

bis fl. 16.—.

fl. 17.—.

fl. 14.—, 16.— bis fl. 18.—.

fl. 12.—, 14.— bis fl. 16.—.

Die abgebildeten Mädchen-Regenmäntel sind für das Alter von 13 bis 17 Jahren geeignet. Die Preissteigerung ist mit der Alterssteigerung übereinstimmend.



Fig. 4272. Mädchen-Toilette, aus vorzüglichen Reinwoll-Kleiderstoffen, glatt oder melirt, mit Seidensamt geputzt, für 12 bis 14 Jahre fl. 13.50, 14.50 bis fl. 16.—, für 14 bis 16 Jahre fl. 15.—, 16.— bis fl. 17.—, 17.— bis fl. 18.—.

Fig. 4273. Mädchen-Toilette, aus praktischen Frühjahrsstoffen, einfarbig oder melirt, einfach und nett arrangirt, für 13 bis 14 Jahre fl. 13.50, 14.50 bis fl. 15.50, für 14 bis 16 Jahre fl. 16.—, 17.— bis fl. 18.—.

Fig. 4274. Mädchen-Toilette, aus besonders zweckmässigen einfarbigen oder melirten Schafwollstoffen, für 13 bis 14 Jahre fl. 13.50, 14.50 bis fl. 15.50, für 14 bis 16 Jahre fl. 16.—, 17.— bis fl. 18.—.

Fig. 4275. Mädchen-Toilette, aus Reinwoll-Kleiderstoffen in jeder beliebigen Farbstellung mit Sammt-Gilet-Einsatz, für 12 bis 14 Jahre fl. 12.50, 13.50 bis fl. 14.50, für 14 bis 16 Jahre fl. 14.—, fl. 15.— bis fl. 16.50.

Fig. 4276. Mädchen-Toilette, aus soliden Schafwollstoffen, sowohl einfarbig als auch in neuen Beige-Melangen, mit Seidenstoff geputzt, für 13 bis 14 Jahre fl. 14.50, 15.50 bis fl. 16.50, für 14 bis 16 Jahre fl. 16.—, 17.— bis fl. 18.—.

Fig. 4277. Mädchen-Toilette, aus sehr empfehlenswerthen Reinwollstoffen, Farbstellung nach Belieben, mit Seidensamt geputzt, für 13 bis 15 Jahre fl. 15.50, 16.50 bis fl. 17.50, für 15 bis 17 Jahre fl. 17.50, 18.50 bis fl. 20.—.

Die bei den Mädchen-Toiletten angeführten Preise sind auf Grundlage der beliebigen Mittelqualitäten berechnet. Toiletten aus schweren Schafwollstoffen werden jedoch nur gegen vorhergegangene Preisvereinbarung angefertigt.



Fig. 4278.

**Kinder-Regenmantel** aus glatten oder melirten Brünner Tuchstoffen mit neuartigem Kragen und Aermeln, Farbe nach Belieben, für 4 bis 6 Jahre fl. 6.— bis fl. 7.—, für 7 bis 10 Jahre fl. 7.— bis fl. 8.—, für 11 bis 14 Jahre fl. 9.— bis fl. 10.—.

Fig. 4279.

**Kinder - Regenmantel** aus praktischen Tuchstoffen in lichten, mitteln und dunkeln Farben mit doppeltem Kaver und hübschem Falten-Arrangement, für 2 bis 4 Jahre fl. 5.— bis fl. 6.—, für 5 bis 7 Jahre fl. 6.50 bis fl. 7.50, für 8 bis 10 Jahre fl. 8.— bis fl. 9.—, für 11 bis 13 Jahre fl. 10.— bis fl. 12.—.

Fig. 4280.

**Kinder - Regenmantel** aus "Cheviot" oder "Bouclé", in allen gewünschten Farben, mit Sammkragen und feinen Metallschliessen, für 4 bis 6 Jahre fl. 7.— bis fl. 8.—, für 7 bis 10 Jahre fl. 8.50 bis fl. 10.—, für 11 bis 14 Jahre fl. 10.— bis fl. 12.—.

Fig. 4281.

**Kinder - Regenmantel** aus modernen "Bouclé", oder "Loup"-Tuchstoffen in lichten Farben mit Borten und hübschen Metallknöpfen, für 4 bis 6 Jahre fl. 7.— bis fl. 8.—, für 7 bis 10 Jahre fl. 8.— bis fl. 9.—, für 11 bis 14 Jahre fl. 10.50, für 11 bis 14 Jahre fl. 11.— bis fl. 12.—.

Fig. 4282.

**Kinder - Regenmantel** aus guten Schatwoll-Tuchstoffen mit neuartigem Schulterkragen und netter Passementerie, für 4 bis 6 Jahre fl. 6.— bis fl. 7.—, für 8 bis 10 Jahre fl. 7.— bis fl. 8.—, für 11 bis 14 Jahre fl. 9.— bis fl. 10.— bis fl. 11.—.

Fig. 4283.

**Kinder - Regenmantel** aus zweckmäßigen Tuchstoffen, in jeder beliebigen Farbe, mit neuem Falten - Arrangement, für 4 bis 6 Jahre fl. 6.— bis fl. 7.—, für 7 bis 10 Jahre fl. 7.50 bis fl. 9.—, für 11 bis 14 Jahre fl. 9.— bis fl. 10.50.

Bei Bestellungen auf Kinder-Confectionstücke genügt die genaue Angabe des Alters und nur bei aussergewöhnlichen Dimensionen ist die nähere Bezeichnung der Maaße erforderlich.

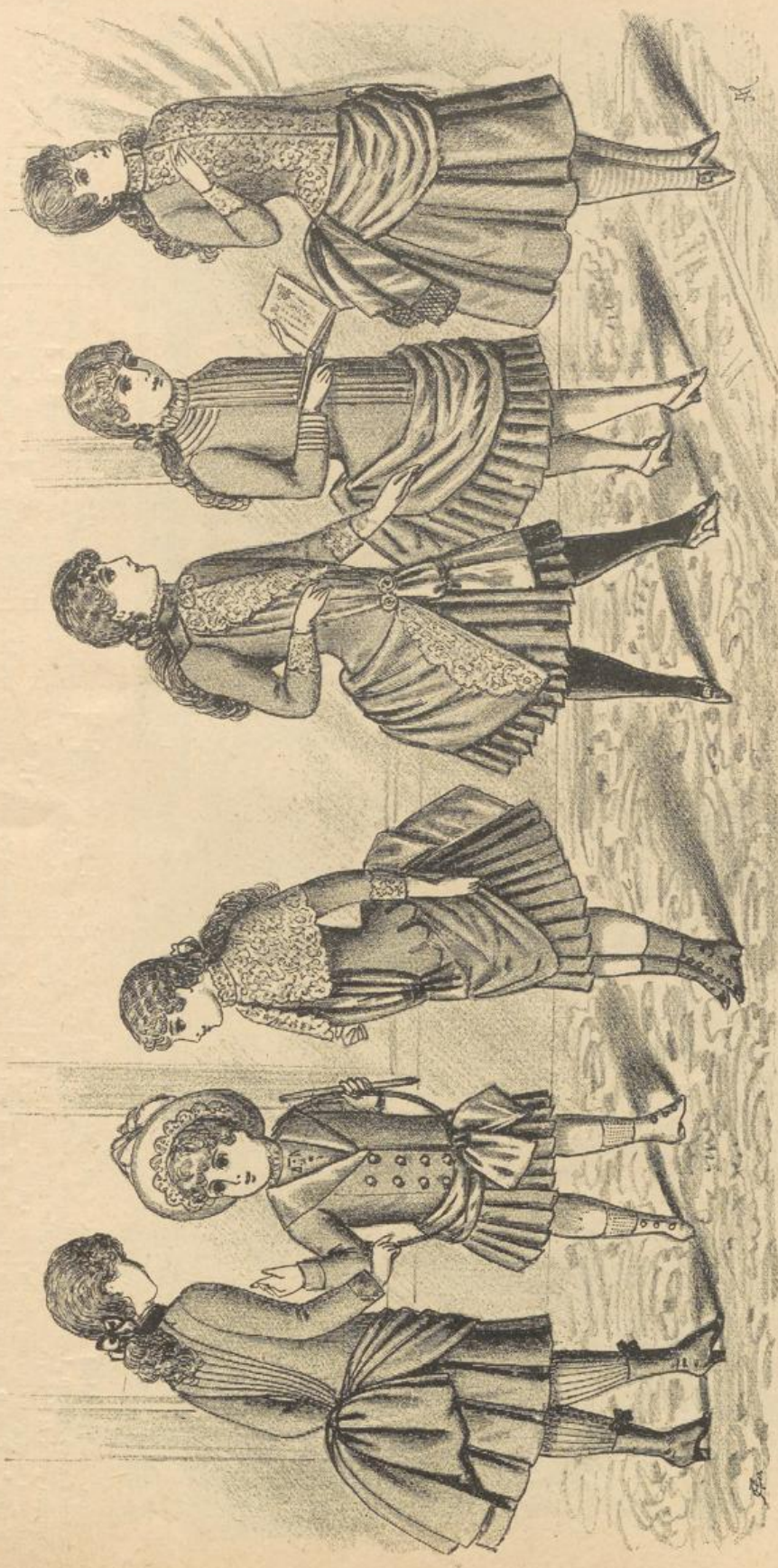


Fig. 4284. Mädchenkleid, aus glatten oder melirten Reinwollstoffen, in allen Farben und Nuancen, für 4 bis 6 Jahre fl. 6.50 bis fl. 7.50, für 7 bis 9 Jahre fl. 8.— bis fl. 9.50, für 10 bis 12 Jahre fl. 10.— bis fl. 12.—.

Fig. 4285. Mädchenkleid, aus einfarbigen Wollstoffen, mit Schärpe adjustirt, für 2 bis 4 Jahre fl. 5.— bis fl. 6.—, für 5 bis 7 Jahre fl. 7.— bis fl. 8.50, für 9 bis 10 Jahre fl. 9.— bis fl. 10.—.

Fig. 4286. Mädchenkleid, aus zweckmässigen Schafwollstoffen, mit Spitzenkragen ausgestattet, für 5 bis 7 Jahre fl. 7.50 bis fl. 8.75, für 8 bis 9 Jahre fl. 9.50 bis fl. 10.50, für 10 bis 12 Jahre fl. 11.— bis fl. 12.50.

Fig. 4287. Mädchenkleid, aus glatten oder melirten Schafwollstoffen, mit Spitzen und Seidenstoff geputzt, für 5 bis 7 Jahre fl. 8.50 bis fl. 9.50, für 8 bis 10 Jahre fl. 10.— bis fl. 11.50, für 10 bis 12 Jahre fl. 11.50 bis fl. 13.—.

Fig. 4288. Mädchenkleid, aus praktischen Wollstoffen, in glatten oder melirten Nuancen, für 5 bis 7 Jahre fl. 7.— bis fl. 8.50, für 7 bis 9 Jahre fl. 8.50 bis fl. 9.75, für 10 bis 12 Jahre fl. 9.75 bis fl. 11.50.

Fig. 4289. Mädchenkleid, aus feineren Reinwollstoffen, in neuen melirten oder glatten Farben, mit Spitzen geputzt, für 7 bis 9 Jahre fl. 8.75 bis fl. 10.—, für 9 bis 11 Jahre fl. 11.— bis fl. 13.—, für 11 bis 13 Jahre fl. 13.— bis fl. 15.50.

Bei Bestellungen auf Kinderkleider genügt die genaue Angabe des Alters, nur bei aussergewöhnlichen Dimensionen ist die nähere Bezeichnung des Masses erforderlich.

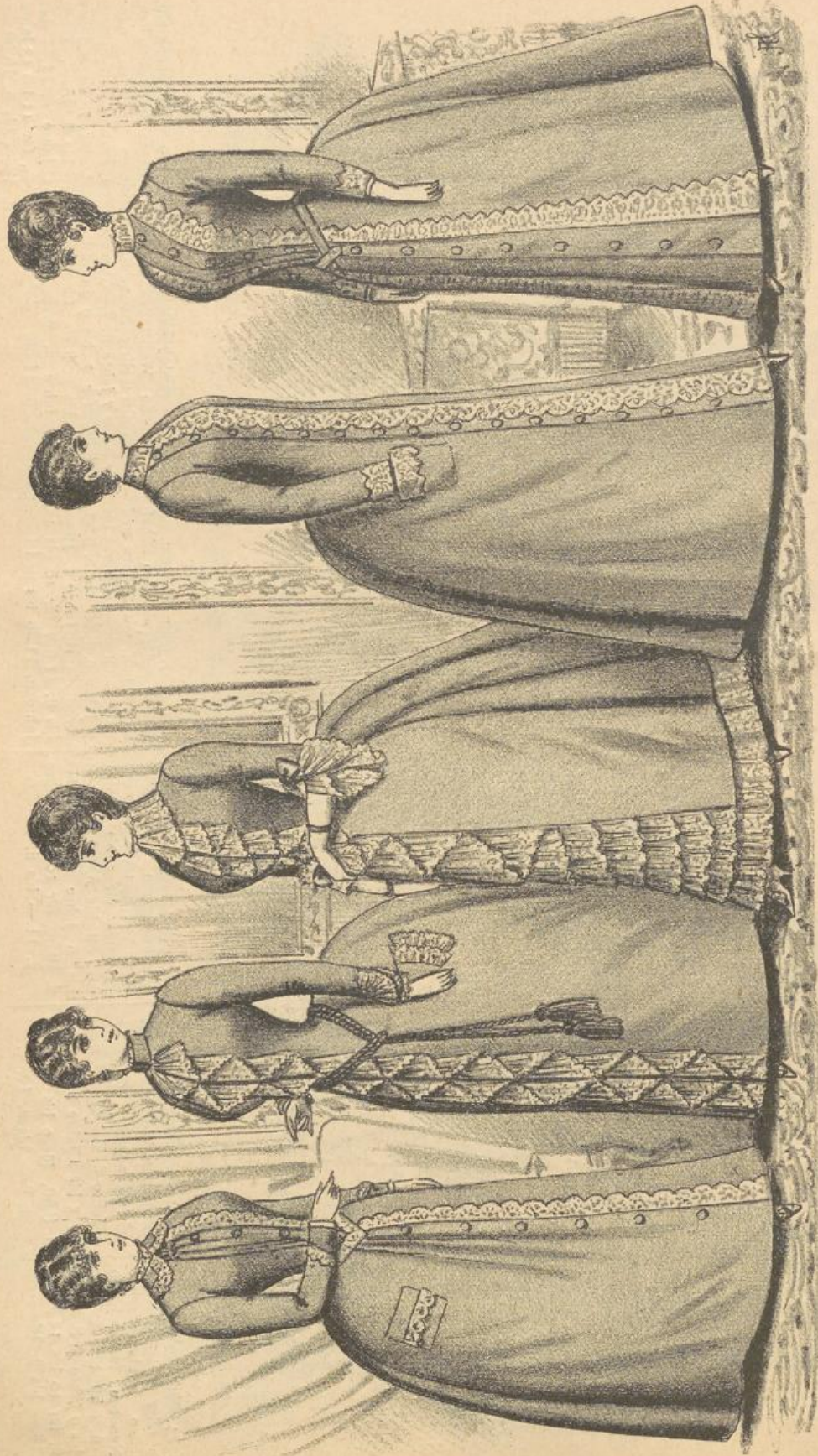


Fig. 4290. **Morgenkleid** aus gemustertem französischen „Levantine“ mit Spitzen geputzt fl. 5.75. — Aus einfarbigem oder gemustertem „Satin de France“, ebenso ausgestattet fl. 7.50. — Aus reinwollenem Cachemir in jeder Farbe fl. 12.—.

Fig. 4291. **Morgenkleid** aus reinwollenem „Cachemir“ in beliebiger Farbe, mit Spitzen und Passementerie-Quasten geputzt fl. 16.25. Dieselbe Façon mit gleicher Ausstattung aus gestreiftem „Gracilis“ fl. 19.—.

Fig. 4292. **Morgenkleid** aus reinwollenem „Cachemir“ in jeder Farbe mit reichem Spitzen-Arrangement fl. 16.25. Dieselbe Façon aus „Etoffes brochés“ oder anderen damascirten Reinwollstoffen, ebenso adjustirt fl. 19.50.

Fig. 4293. **Morgenkleid** aus vorzüglichem „Rohleinen“, mit guten Waschsptzen geputzt fl. 4.—. Dieselbe Façon aus dessinirtem französischen „Levantine“ fl. 5.—. Aus feinstem „Satin de France“, einfarbig fl. 6.25.

Fig. 4294. **Morgenkleid** aus vorzüglichem „Rohleinen“, mit guten Waschsptzen geputzt fl. 4.50. Aus dessinirtem französischen „Levantine“ fl. 5.25. Aus echtem einfarbigem „Satin de France“ fl. 6.50.

Die Preise sind den Normalgrößen entsprechend berechnet, bei aussergewöhnlichen Dimensionen 10/10 Preiserhöhung.





Fig. 4295. **Morgenkleid** aus reinwollenem „Cache-mir“ in jeder beliebigen Farbe, mit Sammt geputzt fl. 14.—  
 Aus reinwollenem „Escarpe“ in lichten Nuancen fl. 16.—  
 Aus „Beige croisé“ in melirten Farbentönen fl. 13.50.

Fig. 4296. **Morgenkleid** aus reinwollenem „Beige-Ecossais-Foulé“, mit gestreiftem Sammt geputzt fl. 21.—  
 Aus gestreiftem „Gracilis“ in lichten Melangen oder aus gleichwerthigen glatten Reinwollstoffen fl. 22.—

Fig. 4297. **Morgen-Costume** aus vorzüglichem „Rohleinen“ mit abstechendem Einsatz und Bandmaschinen fl. 7.25.  
 Aus gemustertem französischen „Levantine“ fl. 8.25.  
 Aus einfarbigem „Satin de France“ fl. 10.25.

Fig. 4298. **Morgen-Costume** aus vorzüglichem „Rohleinen“ mit reicher Faltschoss fl. 7.—. — Aus gemustertem französischen „Levantine“ fl. 8.50. — Aus einfarbigem „Satin de France“ fl. 10.—. — Schoss aus einfarbigem, Jacke aus desselben „Satin de France“ fl. 11.—.

Fig. 4299. **Morgen-Costume** aus vorzüglichem „Rohleinen“, mit Stickerei geputzt fl. 7.25. — Aus gemustertem französischen „Levantine“ fl. 8.50. — Aus einfarbigem „Satin de France“ fl. 10.—. — Schoss aus einfarbigem, Jacke aus demselben „Satin de France“ fl. 11.—.

Die Preise sind den Normalgrößen entsprechend berechnet, bei aussergewöhnlichen Dimensionen 10% Preiserhöhung.

## Neuheiten.



Fig. 4300. **Moderner Kragen**, aus grauen Perlen, mit Goldperlen gemischt, per Stück fl. 2.—. — Aus schwarzen Perlen, auf schwarzem Sammt- oder Faille-Atlas-Band, per Stück fl. 1.85, 2.—.



Fig. 4301. **Plastron**, aus Spitzen, Band und Atlas elegant arrangirt, per Stück fl. 1.20, 1.60.



Fig. 4302. **Collier**, aus feinen Atlas-Perlen, in lichtblau, rosa, crème, weiss, schwarz und grau, per Stück fl. 2.10.



Fig. 4303. **Plastron**, aus schwarzen und grauen Perlen auf schwarzem Tüllgrund, per Stück fl. 1.75, 2.25. Ganz schwarz ausgeführt, per Stück fl. 1.20, 1.40, 1.70.



Fig. 4306. **Hochfeiner Kragen**, aus plastischer cremefarbener Schweizer-Stickerei, mit goldgeputztem Halstheil, per Stück fl. 3.50.

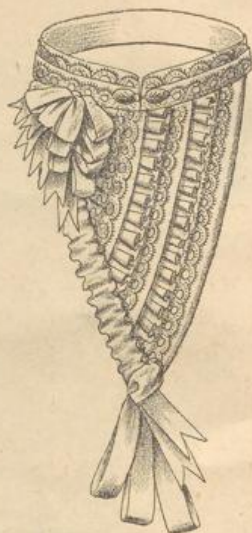


Fig. 4304. **Fichu**, aus schönen Spitzen mit farbigem Atlas, Band und Mousselin de l'Inde arrangirt, per Stück fl. 2.25, fl. 2.60, 3.25.

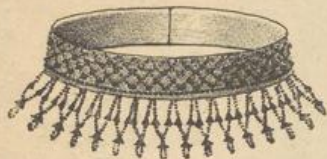


Fig. 4305. **Collier Fantasie**, aus grauen Perlen, per Stück fl. 1.05. Aus schwarzen Perlen, per Stück 85 kr.

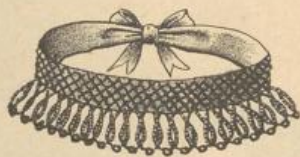


Fig. 4307. **Collier**, aus schwarzen Perlen, per Stück 85 kr. Aus grauen Perlen, per Stück fl. 1.05.



Fig. 4308. **Häubchen**, aus Seiden-Foulard, mit crème Bretonnespitzen, per Stück fl. 1.—. Dazu gehöriger Carton 10 kr.

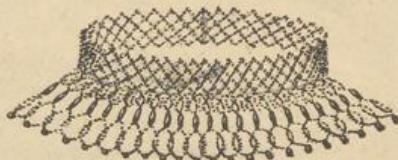


Fig. 4309. **Collier Fantasie**, aus grauen Bleiperlen, per Stück fl. 2.40. Aus schwarzen Perlen, per Stück fl. 1.95.



Fig. 4310. **Häubchen**, aus schwarzen Seidenspitzen, mit Atlas- oder Sammtband geputzt, per Stück fl. 1.75, fl. 2.30, 2.85.

## Neuheiten.



Fig. 4311. Hochfeiner Kragen aus cremefarbener plastischer Schweizer-Stickerei, per Stück fl. 1.60.

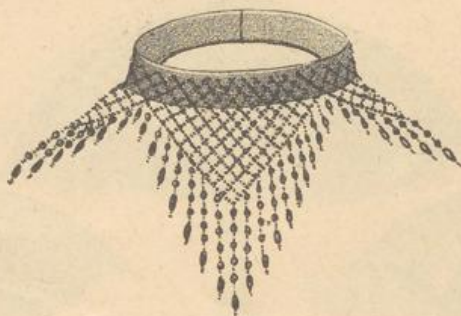


Fig. 4312. Reiches Collier aus schwarzen Perlen, Halstheil mit Bard unterlegt, per Stück fl. 3.25.



Fig. 4313. Jabot mit Halstheil aus cremefarbener plastischer Schweizer-Stickerei, per Stück fl. 1.50.



Fig. 4314. Jabot aus cremefarbener plastischer Schweizer-Stickerei mit Rosendessin und Schmetterlingen, per Stück fl. 1.55.



Fig. 4315. Moderner Kragen aus appliziertem Tüll, mit Schweizer-Stickerei geputzt, per Stück fl. 2.35.



Fig. 4316. Jabot aus cremefarbener plastischer Schweizer-Stickerei mit Blattdessin, per Stück fl. 1.60.



Fig. 4317. Elegantes Collier aus schwarzen u. Goldperlen zusammengestellt, pr. Stück fl. 1.90.

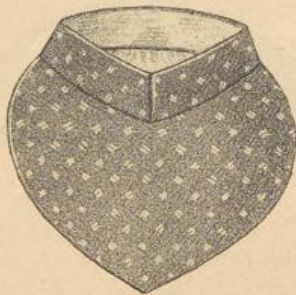


Fig. 4318. Damen-Cravate aus glattem oder dessinirtem Seidenstoff, mit Seide gefüttert, per Stück fl. —.90, 1.—, 1.25, 1.50 bis fl. 1.80. (Bei Bestellung erbitten wir die Angabe der Halsweite.)



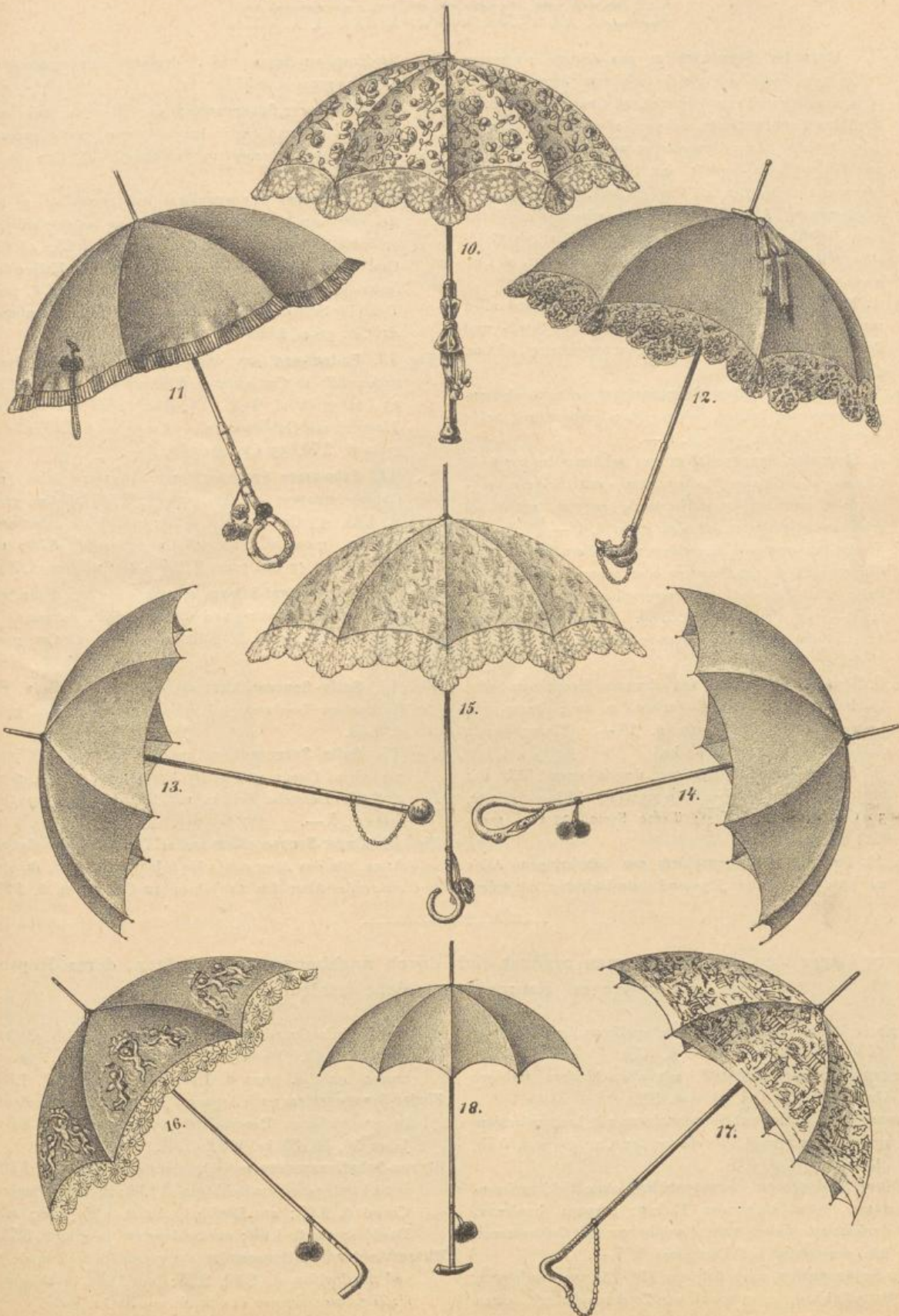
Fig. 4319. Eleganter Kragen aus Perlen in folgenden Farben: schwarz, bleigrau, bronze, crème, lichtblau, rosa, weiss etc., per Stück fl. 2.25.

# Sonnenschirme.



(Geuauue Beschreibung siehe Seite 50.)

# Sonnenschirme.



(Genau Beschreibung siehe Seite 50.)

# Sonnenschirme.

- Fig. 1. **Eleganter Sonnenschirm** aus feinem schwarzen Tüllspitzen-Stoff, mit gleichdessinirtem Spitzen-Volant in japanesischer Form adjustirt, 48 Cm. gross fl. 15.50.
- Fig. 2. **Atlas-Sonnenschirm**, schwarz oder farbig (kann zu jeder Toilette passend angefertigt werden), mit Chenillen und Goldpufferln geputzt, mit Seidenfutter und Goldschienen ausgestattet, 48 Cm. gross fl. 8.—.
- Fig. 3. **Neuester Atlas-Sonnenschirm**, schwarz, bordeaux oder tegethoffblau, mit sonnenstrahlenförmiger Goldstickerei und Schmetterlingen effectvoll adjustirt, 48 Cm. gross fl. 10.75.
- Fig. 4. **Neuester Atlas-Sonnenschirm**, in schwarz und allen modernen dunkeln Farben, mit modernster Stroh- und Perlstickerei und Seidenfutter elegant ausgestattet, 48 Cm. gross fl. 9.75.
- Fig. 5. **Schwarzer Atlas-Sonnenschirm**, mit Strohstern-Guirlande und breiten Seidenspitzen geputzt, mit Seide gefüttert, 48 Cm. gross fl. 9.—.
- Fig. 6. **Eleganter Sonnenschirm** aus schillerndem Satin de Chine in mehreren Modenuancen, mit Seidenspitzen-Bordure und Strohstern-Guirlande geputzt, mit Goldschienen ausgestattet, 48 Cm. gross fl. 9.—.
- Fig. 7. **En-tout-cas** aus reinseidenem schillernden Satin de Chine, in modernen Nuancen oder schwarz, im letzteren Falle als Trauerschirm verwendbar, 48 Cm. gross fl. 5.—, 53 Cm. gross fl. 5.60. Dieselbe Façon aus dauerhaftem schwarzen Köper-Seidenstoff, 53 Cm. gross fl. 4.75.
- Fig. 8. **Neuester En-tout-cas** aus schwerem façonnirten Satin-Duchesse in modernen Farben, u. zw.: braun-roth, braun-gold, 53 Cm. gross fl. 10.—. Dazupassende Seidenhülse, per Stück 75 kr.
- Fig. 9. **Kinder-Sonnenschirm** aus drapfarbenem Tüll mit abstechendem farbigen Untergrund, kleinere Sorte, 30 Cm. gross fl. 1.35, grössere Sorte, 33 Cm. gross fl. 1.60.
- Fig. 10. **Pompadour-Sonnenschirm** aus lichtfarbigem Atlas mit geschmackvollem Blumen-Dessin bedruckt, mit crème Seidenspitzen-Ansatz und Seidenfutter fein ausgestattet, 48 Cm. gross fl. 8.50.
- Fig. 11. **Schwarzer Sonnenschirm** aus schwerem Atlas, mit Plissé-Volant und netter Passementerie-Agraffe geputzt, gefüttert mit changirtem Seidenstoff, 48 Cm. gross, fl. 7.75.
- Fig. 12. **Schwarzer Sonnenschirm** aus gutem Atlas, mit Seidenspitzen-Ansatz und schwarzem oder farbigem Seidenfutter adjustirt, 42 Cm. gross fl. 5.25, 48 Cm. gross fl. 5.75. Derselbe Schirm mit Halbseidenfutter, 42 Cm. gross fl. 4.50, 48 Cm. gross fl. 5.25. Derselbe Schirm aus schwerem Atlas mit Reinseidenfutter, 42 Cm. gross fl. 6.50, 48 Cm. gross fl. 7.75.
- Fig. 13. **En-tout-cas** aus dauerhaftem schillernden Halbseidenstoff, 42 Cm. gross fl. 1.85, 48 Cm. gross fl. 2.30, 53 Cm. gross fl. 2.60. Dieselbe Façon aus besserem Material, mit Goldschienen, 42 Cm. gross fl. 2.40, 48 Cm. gross fl. 2.70, 53 Cm. gross fl. 4.—.
- Fig. 14. **Schwarzer Sonnenschirm** aus gutem Atlas, mit Ganzseidenfutter, 42 Cm. gross fl. 3.50, 48 Cm. gross fl. 4.25, 53 Cm. gross fl. 5.25; mit Halbseidenfutter, 42 Cm. gross fl. 2.95, 48 Cm. gross fl. 3.50; mit Linonfutter, 42 Cm. gross fl. 2.60, 48 Cm. gross fl. 3.10.
- Fig. 15. **Satin-Brocato-Schirm** aus französischem Satin, mit eingewebtem Dessin und breitem Spitzen-Ansatz, in drap, 53 Cm. gross fl. 2.40, in schwarz, 48 Cm. gross fl. 2.40.
- Fig. 16. **Satin-Sonnenschirm** aus französischem Satin, mit Silhouetten-Borduren und Spitzenansatz, 42 Cm. gross fl. 1.60.
- Fig. 17. **Satin-Sonnenschirm** aus feinem Satin, mit japanischem Dessin und netter Ausstattung, 53 Cm. gross fl. 2.25. Derselbe Schirm mit Spitzenansatz, 53 Cm. gross fl. 3.—.
- Fig. 18. **Kinder-Sonnenschirm** aus schillerndem oder glattem Atlas, für das Alter von 3 bis 6 Jahren fl. 1.25, für das steigende Alter bis 14 Jahre, 42 Cm. gross fl. 1.85.

Unser Lager von Sonnenschirmen ergänzt sich durch nachbenannte Qualitäten, deren Reproduction wegen Raummangel nicht erfolgen konnte.

**Carrirter Seiden-Sonnenschirm**, höchst effectvoll, mit eleganter Ausstattung, 53 Cm. gross fl. 6.75.

**Sonnenschirm aus Tüllstoff**, mit abstechendem farbigen Untergrund, 48 Cm. gross fl. 3.25.

**Schwarzer Seidenbrocat-Sonnenschirm** mit breitem Seidenspitzen-Ansatz und Seidenfutter, 42 Cm. gross fl. 5.75, 48 Cm. gross fl. 6.75.

**Farbiger Seidenbrocat-Sonnenschirm** ohne Seidenspitzenansatz in nachfolgenden Farben: schwarz, bordeaux, dunkelblau, dunkelgrün und goldbronce, mit Goldschienen fein ausgestattet, 48 Cm. gross fl. 7.—.

**Satin-Sonnenschirm** nach Art von Fig. 15, aus dessinirtem Satin-Foulard, in verschiedenen Zeichnungen, mit lichten

und dunkeln Grundtönen, 42 Cm. gross fl. 1.40, 48 Cm. gross fl. 1.65. Derselbe Sonnenschirm ohne Spitzenansatz, 42 Cm. gross fl. 1.10, 48 Cm. gross fl. 1.30.

**Kinder-Sonnenschirm** nach Art von Fig. 18, aus Satin-Foulard, in verschiedenen Dessins, für das Alter von 3 bis 6 Jahre 50, 60, 80 kr. bis fl. 1.—.

**Herren-Schattenspender** aus schmalgestreiftem Satin fl. 1.60, aus schmalgestreiftem Rohleinen fl. 1.30; aus lichtfarbigem Croisé fl. 1.05; aus Double-Croisé fl. 1.25, 1.35; aus Double-Satin fl. 1.60; aus Seidenglacé in grau fl. 3.75.

**Wasserdichter Schattenspender** aus gutem Alpaca in drap und marineblau fl. 2.60, 2.75; mit Dorn beschlagen, für: Touristen, kostet das Stück um 35 kr. mehr.

## Jupons (Unterröcke).

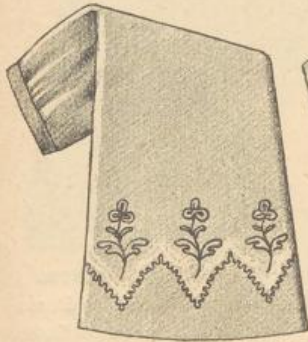


Fig. 4320. Rohleinen-Jupon mit farbiger Tambourirung, per Stück 80 kr. Drapfarbiger Cretonne-Jupon mit ähnlichem Dessin tambourirt, per Stück fl. 1.—.

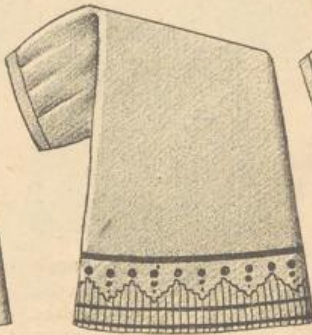


Fig. 4321. Rohleinen-Jupon mit angesetztm farbigen Plissé und farbiger tambourirter Zackenaufgabe, per Stück. Ia Qualität fl. 1.40, Ia Qualität fl. 1.70.

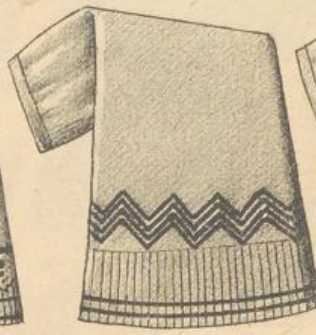


Fig. 4322. Rohleinen-Jupon mit Plissé-Volant und reichem Litzen-Aufputz, Farbe nach Belieben, Ia Qualität fl. 1.90.

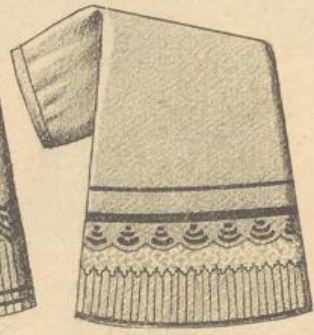


Fig. 4323. Rohleinen-Jupon mit Plissé-Volant, Spitzen und farbiger tambourirter Zackenaufgabe, Ia Qualität, per Stück fl. 2.80.

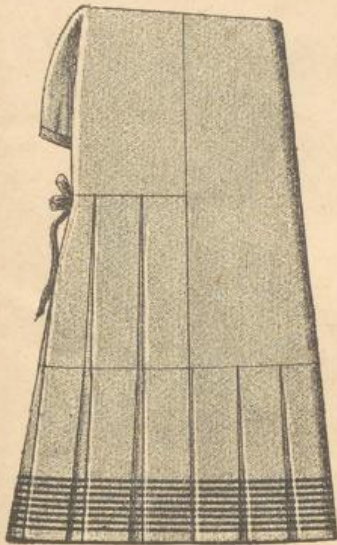


Fig. 4324. Jupon aus starkfädigem, grau, schwarz oder drapfarbigem Mohair, mit Hohlfalten und Litzen geputzt, mit französischem Zug, per Stück fl. 5.50.

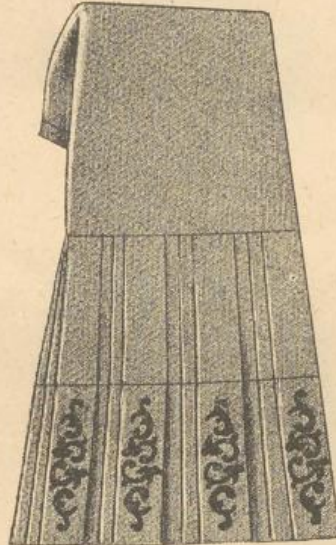


Fig. 4325. Jupon aus gutem schwarzen Schafwollcloth mit breiten Hohlfalten und schwarzer tambourirter Aufgabe, per Stück fl. 7.50.

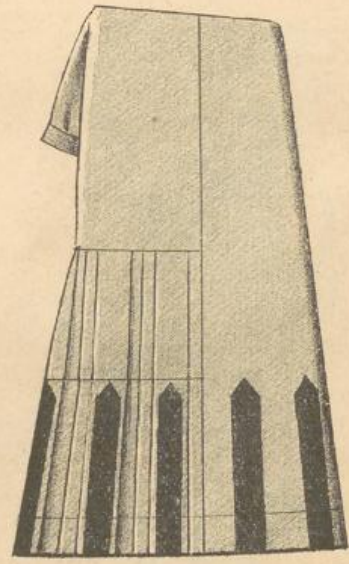


Fig. 4326. Jupon mit französischem Zug, aus bestem schmalgestreiftem Wollcord, mit breiten Hohlfalten und schwarzer Sammtaufgabe geputzt, per Stück fl. 5.25.

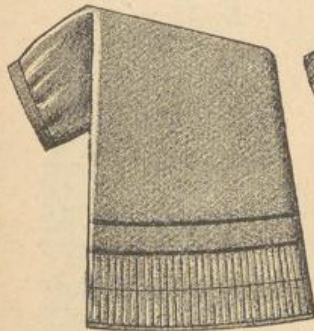


Fig. 4327. Jupon aus gutem Wollcord, grau oder drap, zartgestreift, mit Plissé-Volant und sammtrollirtem Biais, per Stück fl. 2.70.



Fig. 4328. Jupon aus gutem lebhaft gestreiftem Wollcord, schwarz-weiss, blau-roth und andere Farben, mit Plissé-Volant und Sammtbias, per Stück fl. 4.25.

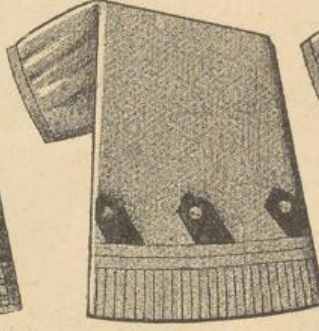


Fig. 4329. Jupon aus gutem Wollcord, grau-weiss gezwirnt oder zartgestreift, in grau und drap, mit Plissé-Volant und schwarzem Sammt geputzt, per Stück fl. 4.50.

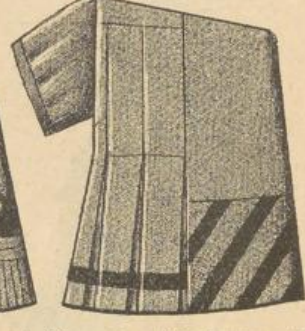


Fig. 4330. Jupon aus grau, drap gezwirntem oder grau, drap gestreiftem Wollcord, mit französischem Zug und reichem Sammt-Aufputz, per Stück fl. 4.50.

Jupons, welche das Mass von 95 Cm. Länge und 2 Meter untere Weite überschreiten, kosten um 10% mehr.



Fig. 4331. **Moiré-Jupon**  
aus gutem Woll-Moiré, mit  
Plissé-Volant und breiten  
samtrollirtem Biais,  
Ia fl. 3.20, IIa fl. 2.75,  
IIIa fl. 2.40.



Fig. 4332. **Moiré-Jupon**  
aus zwei Qualitäten, mit ge-  
legtem Plissé und samt-  
rollirtem Biais  
Ia fl. 3.50, IIa fl. 3.—.



Fig. 4333. **Moiré-Jupon**  
aus bestem Woll-Moiré, in drei  
Qualitäten, mit Plissé-Volant,  
Säumchen u. breiten samt-  
rollirtem Biais, Ia fl. 4.30,  
IIa fl. 3.80, IIIa fl. 3.20.

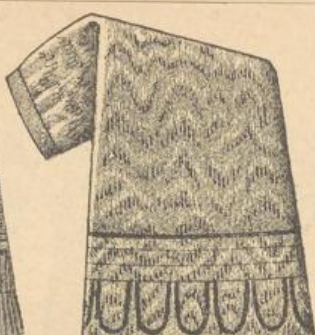


Fig. 4334. **Moiré-Jupon**  
aus bestem Woll-Moiré, mit  
Biais und samtrollirten  
Zacken,  
Ia fl. 4.—, IIa fl. 3.50.

Jupons, welche das Mass von 95 Cm. Länge und 2 Meter untere Weite überschreiten, kosten um 10% mehr.

## Tournures.



Fig. 4335. **Tournure**  
aus glatt-rothem od. grau gestreiftem  
Schafwollcord, 32 Cm. hoch  
fl. 1.30.



Fig. 4336. **Rosshaar-Tournure**,  
32 Cm. hoch  
90 kr., fl. 1.10, 1.30.



Fig. 4337. **Rosshaar-Tournure**  
aus bestem Materiale sämtliche  
Volants mit roth eingefasst, 42 Cm.  
hoch fl. 1.50, 1.75.



Fig. 4338. **Rosshaar-Tournure**,  
50 Cm. hoch  
90 kr., fl. 1.—, 1.25, 1.50.

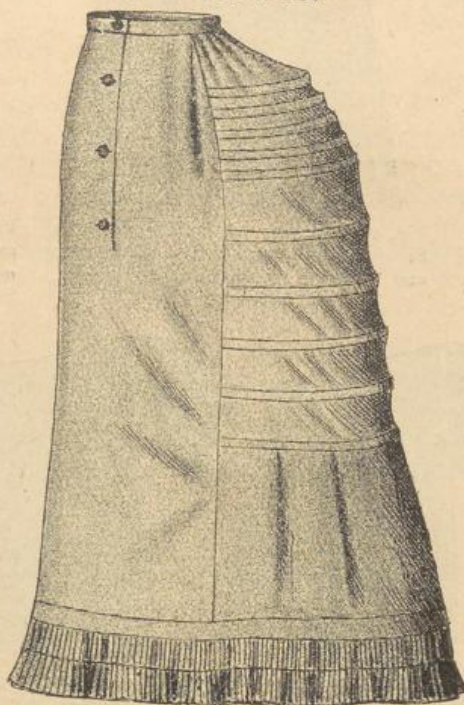


Fig. 4339 **Tournure-Jupon**  
mit Stahlreifen, aus sehr gutem Rohleinen fl. 3.—.  
Aus dauerhaftem, glatten oder zartgestreiftem  
Schafwollcord fl. 5.—.

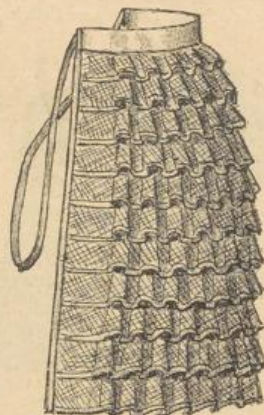
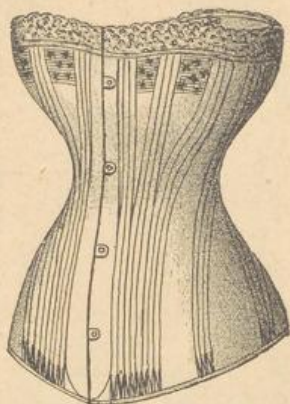


Fig. 4340. **Rosshaar-Tournure**  
aus bestem Materiale, sämtliche  
Volants roth eingefasst,  
52 Cm. hoch fl. 1.85, 2.—.

Rosshaar-Tournure-Jupons mit Volants fl. 3.50, 4.25 und fl. 5.—.



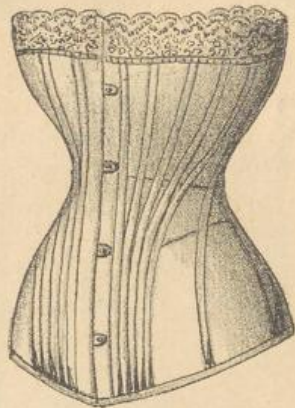
**Damen- und Mädchen-Mieder.**



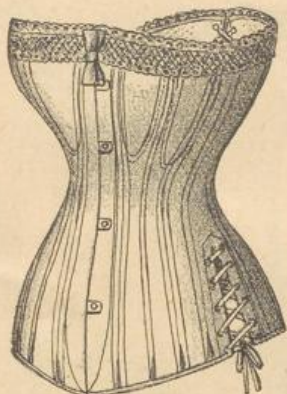
**Fig. 4341. Panzer-Mieder**  
aus Gradl, grau, weiss od. drap m. Rohr  
fl. 1. 1.25, 1.50, 2  
" Satin " " " m. Rohr fl. 1.55, 2.10  
" Gradl " " " m. Fischb. fl. 2.25  
" Satin " " " " " 2.50  
" Drill " " " " " 3.—



**Fig. 4342. Mädchen-Mieder**  
aus Gradl, weiss oder grau, mit Rohr fl. —.90  
" Drill " " " m. Fischb. " 1.30  
Nach Façon Madame Weiss (Original-Schnitt)  
aus feinstem französischen Drill mit Fisch-  
bein in grau und weiss fl. 4.—

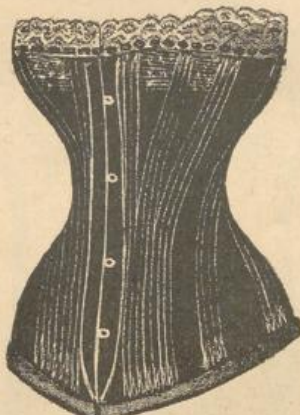


**Fig. 4343. Cürasse-Gürtel-Mieder**  
aus Ia Qualität Drill, grau, weiss und drap,  
mit Fischbein fl. 5.50.  
Aus Netzstoff, für den Sommer geeignet,  
fl. 5.50.

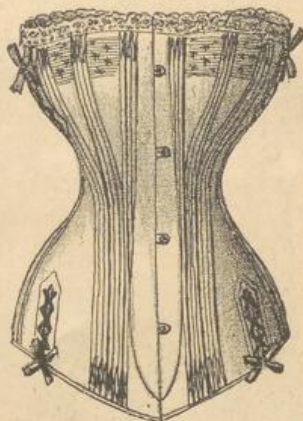


**Madame Weiss-Mieder**

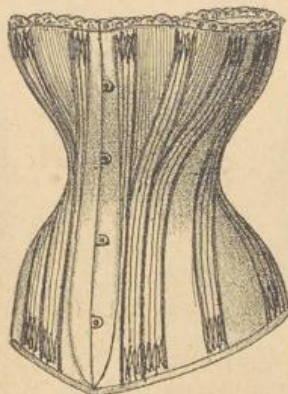
mit Gummizug und Seitenöffnungen zum  
Schnüren. Aus feinstem Drill, grau und weiss  
mit Fischbein fl. 6.—, 7.—, 8.— bis fl. 10.—.  
Dieselbe Façon aus feinem schweren Cloth zu  
gleichen Preisen.



**Fig. 4346. Cürasse-Mieder**  
aus Satin, Ia Qual., schwarz m. Fischb. fl. 4.—  
und fl. 4.50 Aus Cloth, Ia Qual. fl. 5.50,  
aus Cloth m. Peluchebesatz und Seidenspitzen  
fl. 6.75. Aus Atlas (Seide), schwarz, feinst  
ausgestattet fl. 13.—.



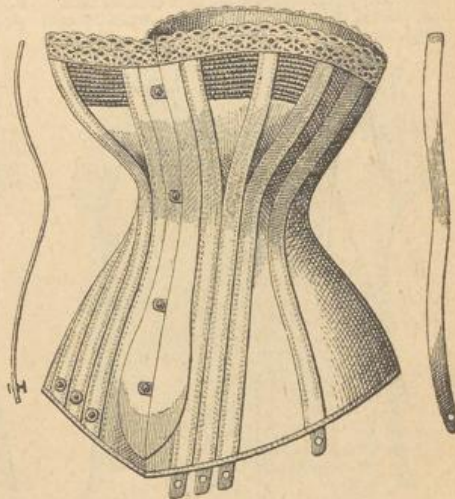
**Fig. 4345. Gesundheits-Mieder**  
aus Ia Qualität Satin oder Drill, grau und  
weiss mit Fischbein fl. 6.50 Aus Cloth, schwarz  
oder grau fl. 7.—.



**Fig. 4347. Cürasse-Mieder**  
aus Satin, Ia Qualität, grau, weiss und drap  
mit farbigen Passepoiles fl. 4.—.  
Aus farbigem Satin mit Passepoiles fl. 4.50.



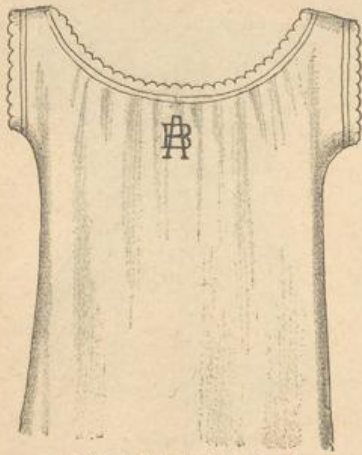
**Fig. 4348. Redresseur**  
aus Drill, grau u weiss, mit Fischb. fl. 2.—.  
Nach Façon Madame Weiss (Orig.-Schnitt) aus  
feinstem französischen Materiale fl. 4.50, 5.—,  
fl. 6.—.



**Fig. 4349. Patent-Uhrfeder-Mieder**  
(Panzerform) aus Gradl, grau und weiss fl. 2.25  
" Drill " " " fl. 3 u. 4  
" (Cürasse-Form) " " fl. 4.25, 4.75  
Aus Drill, Ia, grau und weiss fl. 12.— bis fl. 16.—.

**Braut-Mieder** nach Fig. 4343 aus feinstem Atlas in rosa, weiss, hochroth, bordeaux und schwarz fl. 12.— bis fl. 16.—.  
**Zur gefälligen Beachtung!** Bei Bestellungen auf Mieder beliebe man Taille-, Brust- und Hüftenweite über das Kleid gemessen anzugeben.  
Bei **Kindermieder** ist auch die Angabe des Alters erforderlich.

## DAMEN-HEMDEN.

Fig. 4350. **Enrica-Hemd**

aus kräftigem Chiffon, mit Trimmingspitzen garnirt fl. 1.20, mit handgeschlungenen Zacken fl. 1.40, 1.75, 2.—. Aus mittel- oder feinfädigem Leinen mit handgeschlungenen Zacken fl. 2.50, 2.75, 3.— bis fl. 3.50.

Fig. 4351. **Danica-Hemd**

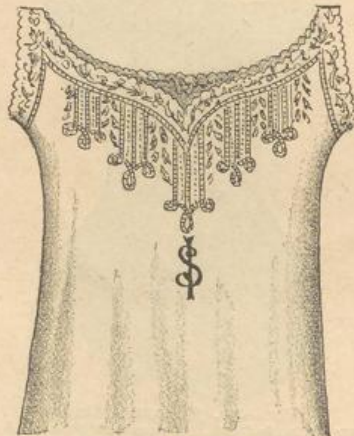
aus kräftigem Chiffon, mit einfacher netter Garnirung fl. 1.25, 1.50. Aus feinfädigem Chiffon mit handgeschlungenen Streifen fl. 2.—, fl. 2.50. Aus Leinen mittelfeiner und feiner Qualität mit handgeschlungenen Streifen fl. 2.50, 3.—, 4.—, 4.50.

Fig. 4352. **Stella-Hemd**

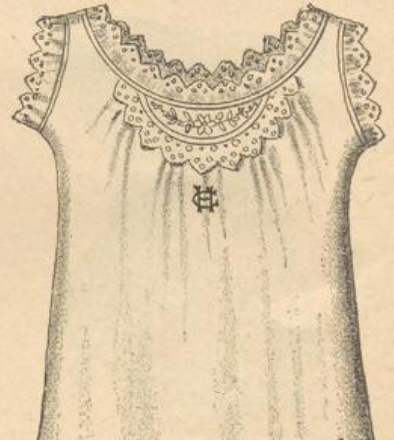
aus gutem Chiffon mit Säumchen und Stickerei fl. 1.40, 1.80, 2.25. Aus mittel- oder feinfädigem Leinen mit Säumchen und besserer Stickerei fl. 2.50, 3.—, 3.50, 4.—.

Fig. 4353. **Vesta-Hemd**

aus feinfädigem Chiffon, mit Stickerei und Einsätzen reich garnirt fl. 2.—, 2.50, 3.—. Aus mittelfädigem Leinen, entsprechend adjustirt fl. 3.—, 3.75, 4.25. Aus feinfädigem Irländer Leinen fl. 5.—, 6.—, 7.—, 8.—.

Fig. 4354. **Selma-Hemd**

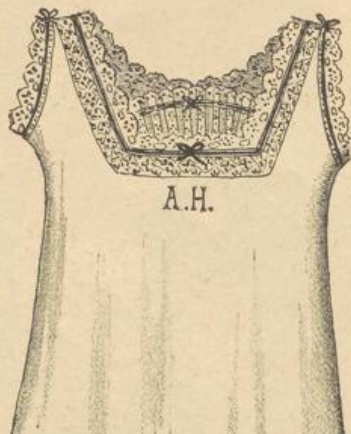
aus feinfädigem Chiffon, sehr reich mit Einsätzen und Stickerei garnirt fl. 2.50, 3.—, fl. 3.50. Aus feinfädigem Leinen mit Leinen-einsätzen und Handstickerei reizend adjustirt fl. 5.—, 6.—, 7.— bis fl. 8.—.

Fig. 4355. **Fedora-Hemd**

aus feinfädigem vorzüglichem Chiffon mit gesticktem Ansatz und Einsatz fl. 2.—, 2.50. Aus mittelfädigem Leinen m. Ansatz u. handgesticktem Einsatz fl. 3.50, 4.—, 4.50. Aus fein. Irländer Leinen fl. 5.50, 6.—, 7.—, 8.—.

Fig. 4356. **Isa-Hemd**

aus feinfädigem vorzüglichem Chiffon mit reicher Stickerei-Adjustirung fl. 2.—, 2.40, fl. 2.75. Aus mittel- oder feinfädigem Leinen mit entsprechend schöner Garnirung fl. 3.50, 4.—, 5.—, 6.—, 7.—.

Fig. 4357. **Ilona-Hemd**

aus bestem Chiffon mit sehr reichem Stickerei-Arrangement und Seidenband durchzogen fl. 3.50, 4.—, 4.50. Aus feinfädigem Leinen mit geschmackvollster Adjustirung fl. 5.—, 6.—, 7.—, 8.—, 9.—.

Fig. 4358. **Stefanie-Hemd**

aus bestem Chiffon mit gesticktem Einsatz und Ansatz reich garnirt fl. 3.—, 3.50, 4.—. Aus feinfädiger Irländer oder Rumburger Leinen, entsprechende, sehr geschmackvolle Stickerei-Garnirung fl. 5.—, 6.—, 7.—, 9.—.

**Monogramme** in den verschiedensten Ausführungen zu den nachfolgenden Preisen: Einfache Monogramme 15, 20 bis 25 kr., reicher ausgeführte Monogramme 30, 35, 40 bis 50 kr., Kronen 10, 15 bis 25 kr. Einzelne Buchstaben 6, 8 bis 10 kr.

## DAMEN-CAMISOLS.

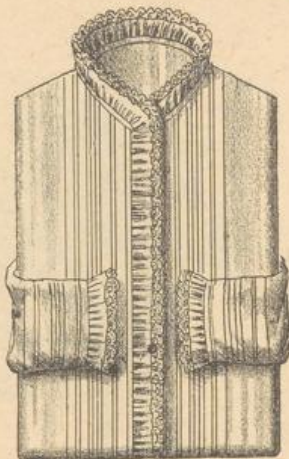


Fig. 4359. Aus kräftigem Chiffon mit  
Zwirnspitzen oder Stickerei-Ansatz garnirt  
fl. 1.30, 1.50, 1.90.

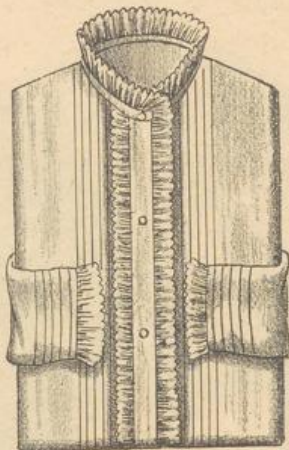


Fig. 4360. Aus gutem Chiffon mit zwei  
Reihen handgeschlungener Streifen  
fl. 1.60, 1.90, 2.25.

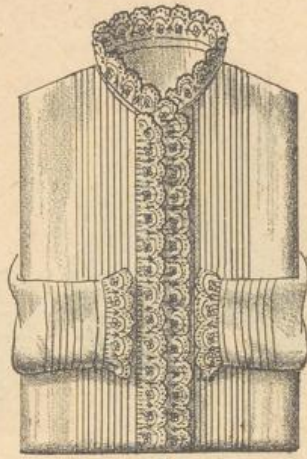


Fig. 4301. Aus feinfädigem Chiffon mit  
doppelreihigem Stickerei-Ansatz aus-  
gestattet fl. 2, 2.40, 3, 3.50.

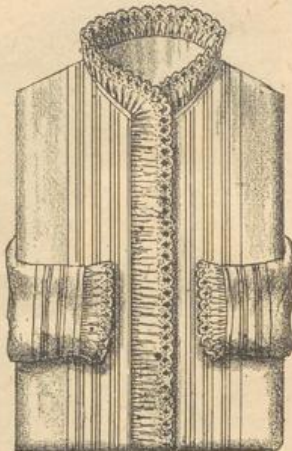


Fig. 4362. Aus vorzüglichem Chiffon  
mit weisser oder bunt gearbeiteter  
Stickerei garnirt fl. 1.50, 2, 2.50, 3.



Fig. 4363. Aus sehr feinem Chiffon mit  
reichem Stickerei-Arrangement u. Seiden-  
band garnirt fl. 4, 4.50, bis fl. 5.

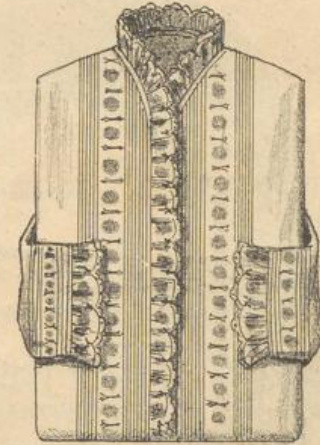


Fig. 4364. Aus sehr feinem Chiffon mit  
reichem Stickerei-Arrangement u. Säun-  
chen fl. 3.50 bis fl. 4.



Fig. 4365. Aus feinfädigem, sehr gutem  
Chiffon mit geschmackvollem Stickerei-  
Arrangement fl. 3.50, 4.50 bis fl. 5.

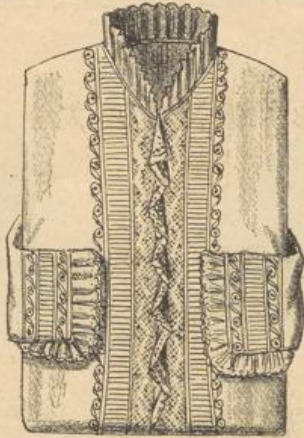


Fig. 4366. Aus hochfeinem Chiffon mit  
Plissé, Stickerei und feinem Spitzenjabot  
fl. 4.50, 5 bis fl. 5.50. — Aus feinstem  
Batist-Percaïl fl. 6, 7 bis fl. 8.

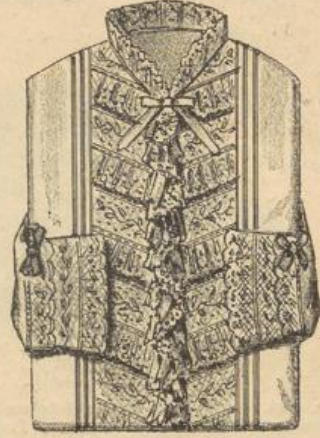


Fig. 4367. Aus hochfeinem Chiffon mit  
reizendem Stickerei- und Spitzen-Arran-  
gement fl. 6, 7 bis fl. 8. — Aus feinstem  
Batist-Percaïl ebenso ausge-tattet fl. 10,  
fl. 11 bis fl. 12.

Bei Abnahme von 6 oder 12 Stück Camisols werden auch die zu ganz gleichen Preisen bestellten in verschiedenen geschmackvollen Ausführungen effectuirt.

# Kunstblumen, Federn und Fächer.



Fig. 4368.



Fig. 4369.



Fig. 4370.



Fig. 4371.



Fig. 4372.



Fig. 4373.

Fig. 4370.  
**Fantasie-Federn-Gesteck** in allen Farben, per Stück 50 kr.

Fig. 4368.  
**Fantasie-Federn-Gesteck** mit Vogelkopf und Reiher, in schwarz und allen Farben, per Stück 90 kr., fl. 1.10, 1.30, fl. 1.60. Aehnliche Form ohne Vogelkopf, in geschmackvoller Farbenharmonie 60 kr., 85 kr., fl. 1.10, 1.30.

Fig. 4369.  
**Straussfedern-Panage** in schwarz und allen Farben, einfarbig oder schattirt, per Stück (bestehend aus 3 Federn) 70 kr., fl. 1.—, 1.30, 1.60, 2.—, 2.50.

Fig. 4372 und 4373.  
**Straussfedern** in schwarz und allen Farben, per Stück 75 kr., fl. 1.—, 1.25, fl. 1.50, 1.75, 2.—, 2.25, 2.50, 3.—, 3.50, 4.—, 5.—, 6.—, 7.—, 8.—, 9.— bis fl. 10.— und höher.

**Aegrettes** in mannigfachen Farben und Zusammenstellungen, per Stück 75 kr., fl. 1.—, 1.25, 1.50, 1.75, 2.— bis fl. 2.50.

Fig. 4371.  
**Bouquets für Hut-, Haar- und Toiletten-Aufputz** in den schönsten Zusammenstellungen zu 25, 40, 60, 85 kr., fl. 1.—, 1.10, 1.40, 1.80.

**Blumen-Guirlandes für Hüte** in geschmackvollen Ausführungen, per Stück 85 kr., fl. 1.—, 1.30, 1.60, 2.—, 2.50.

**Blumen-Garnituren**, bestehend aus Kopf-, Brust- und Schossaufputz in schönen Zusammenstellungen, per Garnitur fl. 2.50, 3, 4, 5, 6, 7, 8, 9, 10 bis fl. 15.

**Myrthen-Kränze** zu fl. 1.20, 1.50, 2.—, 2.50, 3.—, 4.—, fl. 5.—, 6.— bis fl. 8.—.

**Orangen-Blüthen-Kränze** zu 80 kr., fl. 1.—, 1.20, 1.75, 2.—, 4.—, 5.— bis fl. 6.—.



Fig. 4374. **Schwarze Atlas-Fächer** mit Blumen bemalt, glattes Gestell, per Stück 75 kr., fl. 1.—, 1.35, 1.60, 2.—, 2.50, 3.— bis fl. 4.—.  
**Schwarze Atlas-Fächer**, Gestell mit Gold- oder Silberpressung, mit Blumen bemalt, per Stück fl. 1.50, 1.80, 2.—, 2.50, 3.—.  
**Schwarze Atlas-Fächer** mit farbigen Seidenblumen tambourirt, per Stück fl. 2.—, 2.50, 3.—, 3.50, 4.— bis fl. 5.—.  
**Schwarze Atlas-Fächer** mit lichtem Holzgestell, grosse Façon mit farbigen Seidenblumen tambourirt, per Stück fl. 2.25.  
**Farbige Atlas-Fächer** in modernen Farben mit lichtem Holzgestell, per Stück 75 kr., fl. 2.25, 2.75, 3.50.

**Roccoco-Fächer** aus dessinirtem Cretonne mit lichtem Holzgestell, per Stück 80 und 95 kr. — **Roccoco-Fächer** aus dessinirtem Cretonne, mit schwarzem Holzgestell, per Stück 70 kr. — **Schwarze Satin-Fächer** mit Blumenmalerei, per Stück 50, 60 kr., fl. 1.05.



Fig. 4375. **Federn-Fächer**, grau oder drap melirt, mit schön gepresstem Holzgestell, per Stück fl. 2.— bis fl. 2.50.

Dieselbe Sorte ganz schwarz, per Stück fl. 4.—, 4.75, 6.50.

**Straussfedern-Fächer** in schwarz, grau und drap, mit geschmackvollen Gestellen, per Stück fl. 3.50, 4.50.

**Straussfedern-Fächer** in schwarz, grau oder drap, mit feinem Ebenholzgestell, per Stück fl. 7.75.

Feinere Sorten mit Perlmuttergestell, per Stück fl. 10.—, 12.—, fl. 15.—, 25.— bis fl. 30.—.

# Handschuhe.

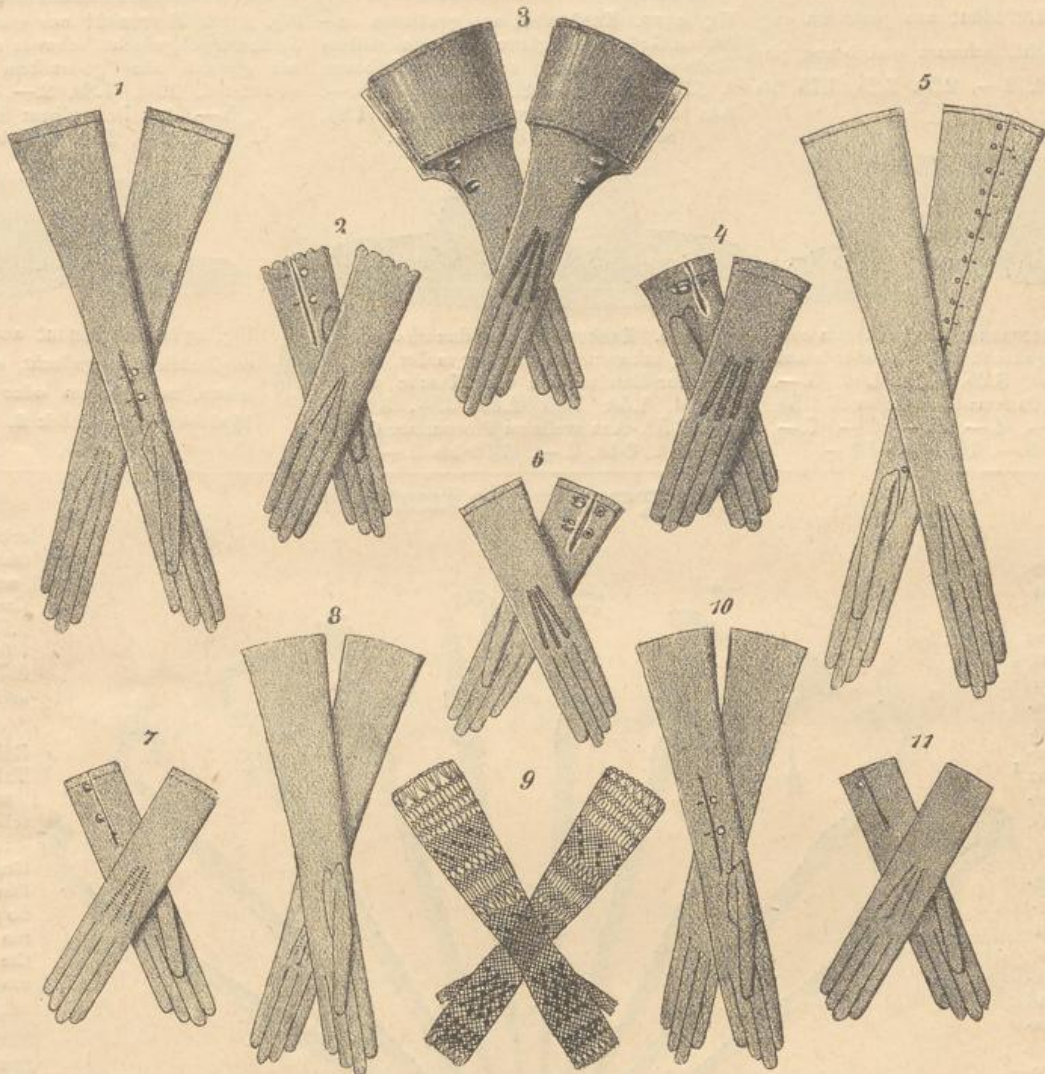


Fig. 1 und 10. **Glacé-Handschuhe** à la Sarah Bernhard in allen Farben  
 6 Knopf lang, per Paar fl. 1.60 | 12 Knopf lang, per Paar fl. 2.40  
 8 " " " " " 1.90 | 16 " " " " " 2.70  
 10 " " " " " 2.10 | 20 " " " " " 3.50  
 Dieselbe Façon aus schwedischem Leder, grau, lichtgelb, drap und  
 braun zum gleichen Preise wie Glacé.

Fig. 2. **Damen-Glacé-Handschuhe** in allen Farben, per Paar mit zwei  
 Knöpfen 95 kr., mit 3 Knöpfen fl. 1.20, mit 4 Knöpfen fl. 1.30.  
**Damen-Handschuhe**, schwedische und hirschlederne, in den Farben grau,  
 lichtgelb, drap und braun zum selben Preise wie Glacé.

Fig. 3. **Damen-Stulpen-Handschuhe**, Glacé mit 2 Patentschliessen elegant  
 adjustirt, hochgesteppt, in allen Farben, per Paar fl. 2.50, mit ge-  
 pressten schmälere Stulpen fl. 1.90.

Fig. 4. **Herren-Glacé-Handschuhe** (Derby) aus bestem Leder, hochge-  
 steppt, in allen Farben, mit einer Patentschliesse versehen, Qualität I  
 per Paar fl. 1.35, Qualität II fl. 1.25.

**Herren-Handschuhe** aus Glacéleder mit 1 Knopf per Paar 95 kr., mit  
 2 Knöpfen fl. 1.10.

**Schwedische oder hirschlederne Herren-Handschuhe** mit Patentschliesse,  
 per Paar fl. 1.25.

**Officers- und Uniform-Handschuhe** mit 1 Knopf per Paar 90 kr., mit  
 2 Knöpfen fl. 1.—.

Fig. 5. **Damen-Glacé-Handschuhe** in allen Farben zum Knöpfen  
 mit 6 Knöpfen, per Paar fl. 1.60 | mit 12 Knöpfen, per Paar fl. 2.40  
 " 8 " " " " 1.90 | " 16 " " " " " 2.70  
 " 10 " " " " " 2.10 | " 20 " " " " " 3.50

Dieselbe Façon aus schwedischem oder Rehlleder, grau, lichtgelb, drap  
 und braun zum gleichen Preise wie Glacé.

Fig. 6. **Damen-Glacé-Handschuhe**, hochgesteppt, mit 2 Patentschliessen  
 per Paar fl. 1.35, mit 3 Patentschliessen fl. 1.45, mit 4 Patent-  
 schliessen fl. 1.55.

Fig. 7. **Damen-Halbseiden-Tricot-Handschuhe** in allen Farben, 25 Cm.  
 lang, per Paar 85 kr.

Fig. 7. **Damen-Zwirn-Tricot-Handschuhe**, 25 Cm. breit, per Paar 28  
 und 32 kr.

Fig. 8. **Schlupf-Handschuhe** in schwarz und allen Farben

Länge	Reinseide	Halbseide	Zwirn
30 Cm.	per Paar fl. 1.30	1.—	—35
35 "	" " " 1.40	1.15	—40
40 "	" " " 1.60	1.25	—50
45 "	" " " 1.85	1.50	—55
50 "	" " " 2.20	1.60	—65

Fig. 9. **Seiden-Netz-Handschuhe** in schwarz, weiss und écru, kurze  
 Façon, per Paar 35 kr., halblange Façon 65 kr., ganz lange Façon  
 90 kr., fl. 1.20 bis fl. 1.50.

Fig. 11. **Herren-Seiden-Tricot-Handschuhe** mit Knöpfen in grau, drap  
 und dunkeln Farben, per Paar 95 kr.

Fig. 11. **Herren-Zwirn-Tricot-Handschuhe** in mitteln und dunkeln Farben,  
 per Paar 30 und 40 kr.

**Kinder-Handschuhe** in allen Sorten und Grössen zu verschiedenen Preisen.

## Herren - Strohhüte.



Fig. 4376. Herrenhut aus genähtem englischen Geflecht, schwarz und braun, per Stück fl. 1.80, 2.—, 2.50, 3.25, 3.75 bis fl. 5.—.



Fig. 4377. Knabenhut aus genähtem englischen Geflecht mit glattem oder gestreiftem Modeband adjustirt, schwarz und braun fl. 1.30, 1.80, 2.—, 2.50, 3.25 bis 5.—. Aus lichtgelbem Strohgeflecht fl. 1.80, fl. 2.—, 2.50, 3.25 bis 5.—.



Fig. 4378. Herrenhut aus genähtem englischen Strohgeflecht, schwarz oder braun, mit glattem oder gestreiftem Modeband adjustirt fl. 1.30, 1.80, 2.—, 2.50, 3.25 bis fl. 5.—. Aus lichtgelbem Strohgeflecht fl. 1.80, 2.—, 2.50, 3.25 bis 5.—.



Fig. 4379. Herrenhut aus genähtem englischen Strohgeflecht, schwarz oder braun fl. 2.—, 2.50, 3.25, 3.75, 4.50, 5.—. Aus weissem Panama-Geflecht zu fl. 1.50, fl. 2.—, 3.—, 4.—, 5.—, 6.—, 7.—, fl. 8.—, 9.—, 10.— bis 12.—.



Fig. 4380. Knabenhut aus dauerhaftem Geflecht, schwarz, braun oder melirt, mit hängender Bandschleife oder Masche, per Stück fl. 1.50, 1.85, 2.40, 3.—, 3.60 bis fl. 4.50. Aus weissem Florentiner Geflecht fl. 2.40, 3.—, 3.60 bis 5.—.



Fig. 4381. Herrenhut aus genähtem englischen Strohgeflecht, schwarz und braun, mit glattem oder gestreiftem Modeband, per Stück fl. 2.50, 3.25, fl. 4.—, 5.—.

## Regenschirme.

Fig. 1.

**Rein - Seiden-Croisé-Regenschirm** mit Wurzelgriff aus indisch. Holz, Schienenlänge 58 Cm., f. Damen fl. 6.75, 60 Cm., f. Herren fl. 7.25, 62 Cm., für 2 Personen fl. 7.75.

Fig. 2.

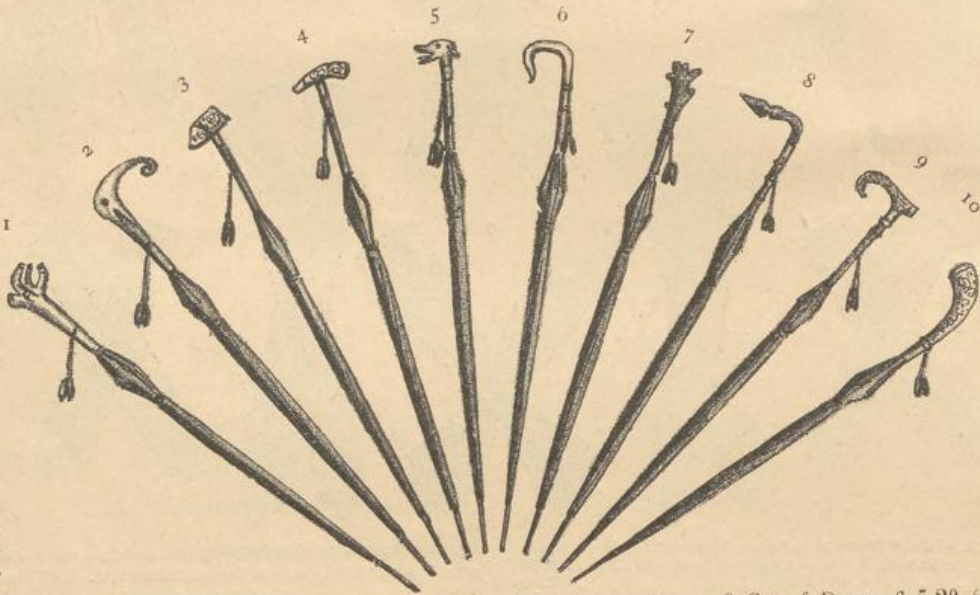
**Rein - Seiden-Cote - Satiné-Regenschirm** mit handgeschnittener Naturkrücke und fein. Automaten-gestell, Schienenlänge 58 Cm., f. Damen fl. 8, 60 Cm., f. Herren fl. 8.50, 62 Cm., für 2 Personen fl. 9.

Derselbe Schirm ohne Automaten-gestell bei jeder Grösse um fl. 1 billiger.

Fig. 3. **Schwerer reinseiden Double-Regenschirm** mit Feuerzweiggriff aus gravirtem Hipopotamus, mit englisch. Hohlschienen, Schienenlänge 58 Cm., für Damen fl. 13, 60 Cm., für Herren fl. 13.50, 62 Cm., für 2 Personen fl. 14. Dieselbe Qualität ohne engl. Hohlschienen mit Naturstock oder schönem Fantasiegriff, Schienenlänge 58 Cm., für Damen fl. 7.80, 60 Cm., für Herren fl. 8.25, 62 Cm., für 2 Personen fl. 8.75.

Fig. 4. **Rein - Seiden - Cote - Satiné - Regenschirm**, feinst mit gravirter Hipopotamus-Zahnkrücke und englischen Hohlschienen, Schienenlänge 58 Cm., für Damen fl. 15, 60 Cm., für Herren fl. 15.50, 62 Cm., für 2 Personen fl. 16. Derselbe Regenschirm mit gewöhnl. Schienen, Naturstock oder hübschem Fantasiegriff, Schienenlänge 58 Cm., für Damen fl. 7.30, 60 Cm., für Herren fl. 7.80, 62 Cm., für 2 Personen fl. 8.30.

Fig. 5. **Rein-Seiden-Glacé-Croisé-Regenschirm** mit Windhundgriff (Bildhauerarbeit) aus Hipopotamus und engl. Hohlschienen. Der Seidenstoff ist in folgend. effectvollen Changeant-Ausführungen zu haben: lichtblau mit schwarz, dunkelblau mit schwarz, bordeaux mit schwarz, grün mit schwarz, Schienenlänge 58 Cm., für Damen fl. 17.50, 60 Cm., für Herren fl. 17.50, 62 Cm., für 2 Personen fl. 18.50. Derselbe Schirm mit gewöhnlichem Naturstock oder



schönem Fantasiegriff, Schienenlänge 58 Cm., f. Damen fl. 7.40, 60 Cm., für Herren fl. 7.90, f. 2 Personen fl. 8.40.

Fig. 6.

**Rein - Seiden-Taffet-Regenschirm** mit schön. Naturgriff, Schienenlänge 58 Cm., f. Damen fl. 3.70, 60 Cm., f. Herren fl. 4.25, 62 Cm., f. 2 Personen fl. 4.70.

Fig. 7.

**Satiné-Regenschirm** mit modernem Wurzelgriff aus Badener Weichsel-

holz, Schienenlänge 58 Cm., f. Damen fl. 5.20, 60 Cm., f. Herren fl. 5.70, 62 Cm., für 2 Personen fl. 6.20.

Fig. 8. **Stefanie-Haute-nouveauté en Cote-Satiné-Regenschirm**, innen mit Bordüre und Hornhufgriff, Schienenlänge 58 Cm., für Damen fl. 8.25, 60 Cm., für Herren fl. 8.75, 62 Cm., für 2 Personen fl. 9.25.

Fig. 9. **Rein-Seiden-Glacé-Satiné-Regenschirm** in den effectvollsten Changeant-Ausführungen, wie: lichtblau mit schwarz, dunkelblau mit schwarz, bordeaux mit schwarz und grün mit schwarz, mit handgeschnitztem u. grav. Griff, Schienenlänge 58 Cm., f. Damen fl. 8, 60 Cm., für Herren fl. 8.50, 62 Cm., für 2 Personen fl. 9.

Fig. 10. **Taffet, exquisite Qualität, hochfeiner original englischer dünner Regenschirm** mit Hohlschienen, gravirtem Kolbengriff und Seidenhülle, Schienenlänge 60 Cm. fl. 10.

Ferner unterhalten wir ein bedeutendes Lager von Regenschirmen billigerer, aber dennoch ganz empfehlenswerther Qualität, von welchen wir hervorheben:

**Baumwooll-Cloth-Regenschirm** fl. 1.25 bis 2.40.  
**Cloth-Regenschirm** mit Atlasbordüre, pr. St. fl. 1.80, 2 bis 2.50.  
**Botany-Regenschirm**, bester Sorte, per Stück fl. 2.60, 2.80, 3.  
**Gloria-Regenschirm**, besonders vorzügliche Halbseiden-Qualität fl. 4.75, 5, 5.50.